



แผนปฏิบัติการระยะยาว ๕ ปี (พ.ศ. ๒๕๖๖ - ๒๕๗๐)

กองทุนพัฒนาบทบาทสตรี

ปรับปรุงปี พ.ศ. ๒๕๖๖

สำนักงานกองทุนพัฒนาบทบาทสตรี

กรมการพัฒนาชุมชน

คำนำ

สำนักงานกองทุนพัฒนาบทบาทสตรี กรมการพัฒนาชุมชน ได้ทบทวนแผนปฏิบัติการระยะยาว (พ.ศ. ๒๕๖๖ – ๒๕๗๐) กองทุนพัฒนาบทบาทสตรีขึ้น โดยจัดประชุมเชิงปฏิบัติการจัดทำแผนปฏิบัติการระยะยาว ๕ ปี (พ.ศ. ๒๕๖๖ – ๒๕๗๐) กองทุนพัฒนาบทบาทสตรี และจัดทำแผนปฏิบัติการ ประจำปีบัญชี ๒๕๖๗ กองทุนพัฒนาบทบาทสตรีได้เชิญวิทยากรผู้ทรงคุณวุฒิร่วมดำเนินการ ซึ่งมีผู้เกี่ยวข้องกับงานกองทุนพัฒนาบทบาทสตรีเข้าร่วมประชุม ประกอบด้วย ผู้อำนวยการกลุ่มงานจากสำนักงานพัฒนาชุมชนจังหวัด/นักวิชาการพัฒนาชุมชนจังหวัด ผู้แทนคณะกรรมการบริหารกองทุนพัฒนาบทบาทสตรีระดับจังหวัด ผู้แทนคณะกรรมการกลั่นกรองและติดตามการดำเนินงานกองทุนพัฒนาบทบาทสตรีอำเภอ ผู้แทนคณะกรรมการบริหารกองทุนพัฒนาบทบาทสตรีกรุงเทพมหานคร ผู้แทนสมาชิกประเภทองค์กร เจ้าหน้าที่กองทุนพัฒนาบทบาทสตรีส่วนกลาง และผู้แทนจากกองแผนงาน กรมการพัฒนาชุมชน และนำเสนอคณะกรรมการบริหารกองทุนพัฒนาบทบาทสตรีเพื่อพิจารณาให้ความเห็นชอบและอนุมัติให้ใช้แผนปฏิบัติการระยะยาว ๕ ปี (พ.ศ. ๒๕๖๖ – ๒๕๗๐) กองทุนพัฒนาบทบาทสตรี เรียบร้อยแล้ว

สำนักงานกองทุนพัฒนาบทบาทสตรี กรมการพัฒนาชุมชน หวังว่าแผนปฏิบัติการระยะยาว ๕ ปี (พ.ศ. ๒๕๖๖ – ๒๕๗๐) กองทุนพัฒนาบทบาทสตรี จะเป็นประโยชน์กับคณะกรรมการ คณะทำงานทุกระดับ ตลอดจนเจ้าหน้าที่ที่เกี่ยวข้องเพื่อใช้เป็นแนวทางในการดำเนินงานกองทุนพัฒนาบทบาทสตรี ให้บรรลุเป้าหมายสูงสุดภายใต้วิสัยทัศน์ “เป็นแหล่งทุนที่สำคัญของสตรีในการพัฒนาคุณภาพชีวิตและเศรษฐกิจในชุมชนให้มีความเข้มแข็งอย่างยั่งยืน” ก่อให้เกิดประโยชน์ที่แท้จริงต่อสมาชิกกองทุนพัฒนาบทบาทสตรีรวมถึงองค์กรสตรีและผู้ที่เกี่ยวข้องต่อไป

สำนักงานกองทุนพัฒนาบทบาทสตรี
กรมการพัฒนาชุมชน
เมษายน ๒๕๖๖

สารบัญ

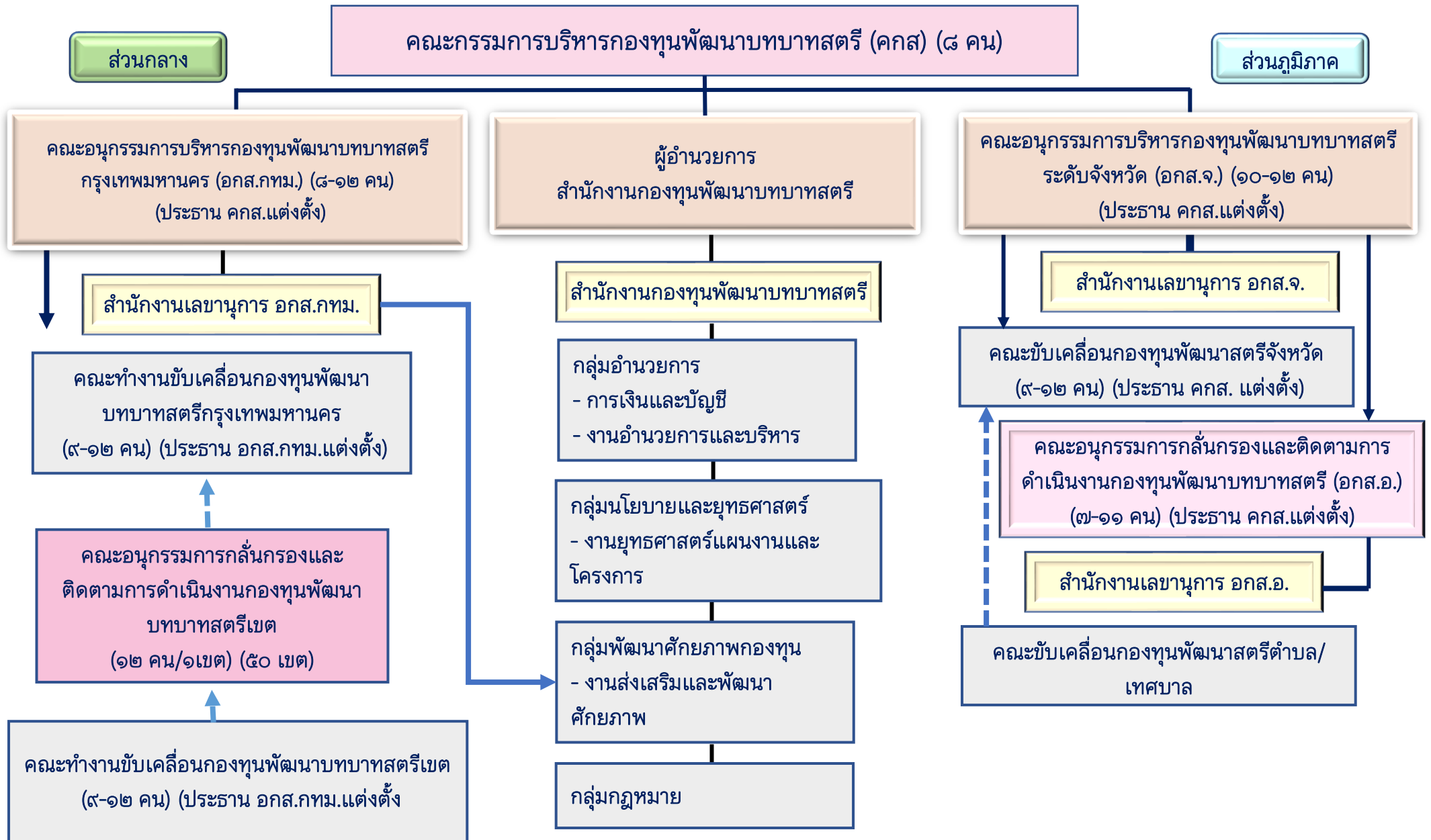
เรื่อง	หน้า
๑ ข้อมูลพื้นฐาน	๑
๒ การวิเคราะห์สภาพแวดล้อมกองทุนพัฒนาบทบาทสตรี	๕
๓ ทิศทางของกองทุนพัฒนาบทบาทสตรี	๑๑
๕ แผนงาน/โครงการของกองทุนพัฒนาบทบาทสตรี	๒๔

ส่วนที่ ๑

ข้อมูลพื้นฐาน

สำนักงานกองทุนพัฒนาบทบาทสตรี

โครงสร้างกองทุนพัฒนาบทบาทสตรี



ความเป็นมากองทุนพัฒนาบทบาทสตรี

คณะรัฐมนตรีมีมติเห็นชอบให้จัดตั้งกองทุนพัฒนาบทบาทสตรี เมื่อวันที่ ๒๓ มิถุนายน ๒๕๕๘ ขึ้นในกรมการพัฒนาชุมชน โดยกรมฯ ได้รับจัดสรรงบประมาณประจำปีงบประมาณ พ.ศ. ๒๕๕๙ จำนวน ๑๐๐ ล้านบาท (หนึ่งร้อยล้านบาทถ้วน) และต่อมา คณะรัฐมนตรีมีมติเมื่อวันที่ ๑๒ เมษายน ๒๕๕๙ ให้ควมรวมกองทุนพัฒนาบทบาทสตรี สำนักเลขาธิการนายกรัฐมนตรี เข้ากับกองทุนพัฒนาบทบาทสตรี กรมการพัฒนาชุมชน โดยมีผลตั้งแต่วันที่ ๑ พฤษภาคม ๒๕๕๙ ซึ่งทำให้การบริหารกองทุนพัฒนาบทบาทสตรี อยู่ในความรับผิดชอบของกรมการพัฒนาชุมชน

กรมการพัฒนาชุมชน ได้แต่งตั้งคณะกรรมการบริหารกองทุนพัฒนาบทบาทสตรี และผู้อำนวยการสำนักงานกองทุนพัฒนาบทบาทสตรี เพื่อบริหารกองทุนพัฒนาบทบาทสตรี ภายใต้พระราชบัญญัติการบริหารทุนหมุนเวียน พ.ศ. ๒๕๕๘ และข้อบังคับคณะกรรมการบริหารกองทุนพัฒนาบทบาทสตรี ว่าด้วยการบริหารกองทุนพัฒนาบทบาทสตรี พ.ศ. ๒๕๕๙

วัตถุประสงค์ของกองทุนพัฒนาบทบาทสตรี

- (๑) เป็นแหล่งเงินทุนหมุนเวียนดอกเบี้ยต่ำ ในการสร้างโอกาสให้สตรีเข้าถึงแหล่งเงินทุนสำหรับการลงทุนเพื่อพัฒนาอาชีพ สร้างงาน สร้างรายได้ หรือเสริมสร้างความเข้มแข็งทางด้านเศรษฐกิจให้แก่สตรีและองค์กรของสตรี
- (๒) เป็นแหล่งเงินทุนเพื่อการส่งเสริมบทบาทและพัฒนาศักยภาพสตรีและเครือข่ายสตรี ในการเฝ้าระวังดูแลและแก้ไขปัญหาของสตรี การส่งเสริมและพัฒนาคุณภาพชีวิตของสตรี นำไปสู่การสร้างสวัสดิภาพ หรือสวัสดิการเพื่อคุ้มครองและพิทักษ์สิทธิของสตรีและผู้ด้อยโอกาสอื่น ๆ ในสังคม
- (๓) เป็นแหล่งเงินทุนเพื่อการส่งเสริม สนับสนุนการจัดกิจกรรมในการพัฒนาบทบาทสตรี การสร้างภาวะผู้นำ การพัฒนาองค์ความรู้ เพื่อเสริมสร้างความเข้มแข็งทางด้านสังคมให้แก่สตรีและองค์กรของสตรี
- (๔) เป็นแหล่งเงินทุนเพื่อสนับสนุนโครงการอื่น ๆ ที่เป็นการแก้ไขปัญหาและพัฒนาสตรีตามที่คณะกรรมการพิจารณาเห็นสมควร

ที่มา : - พ.ร.บ.การบริหารทุนหมุนเวียน พ.ศ. ๒๕๕๘ มาตรา ๓๙ การรวมทุนหมุนเวียน ให้กระทำได้เมื่อทุนหมุนเวียนที่จะรวมกันนั้นมีวัตถุประสงค์เดียวกันหรือสามารถดำเนินการร่วมกันได้ และจะต้องไม่มีผลเป็นการขยายวัตถุประสงค์เกินกว่าวัตถุประสงค์เดิมของทุนหมุนเวียนที่นำมารวมกัน

- พ.ร.บ. งบประมาณรายจ่ายประจำปีงบประมาณ พ.ศ. ๒๕๕๙ (ฉบับที่ ๓ งบประมาณรายจ่าย ประจำปีงบประมาณ พ.ศ. ๒๕๕๙ เล่มที่ ๑๓)

- ข้อบังคับคณะกรรมการบริหารกองทุนพัฒนาบทบาทสตรี ว่าด้วยการบริหารกองทุนพัฒนาบทบาทสตรี พ.ศ. ๒๕๕๙ (ข้อ ๕)

อำนาจหน้าที่ คณะกรรมการบริหารกองทุนพัฒนาบทบาทสตรี

คณะกรรมการบริหารกองทุนพัฒนาบทบาทสตรี มีอำนาจหน้าที่ดังต่อไปนี้

๑. กำหนดนโยบาย ยุทธศาสตร์ มาตรการ และแนวทางในการบริหารกองทุนให้เป็นไปตามวัตถุประสงค์
๒. พิจารณาอนุมัติแผนการดำเนินงานประจำปี
๓. กำหนดข้อบังคับเกี่ยวกับการบริหารงานบุคคล การเงิน การพัสดุ ตลอดจนการกำหนด ค่าตอบแทนสิทธิประโยชน์ หรือสวัสดิการต่าง ๆ ของบุคลากรกองทุน ให้สอดคล้องกับมาตรฐานที่คณะกรรมการประกาศกำหนด
๔. กำกับดูแลการบริหารจัดการ และติดตามการดำเนินงานให้เป็นไปตามวัตถุประสงค์ของกองทุน
๕. แต่งตั้งผู้ช่วยการ
๖. แต่งตั้งคณะกรรมการ คณะทำงาน เพื่อพิจารณาหรือปฏิบัติงานตามที่คณะกรรมการบริหารมอบหมาย

ที่มา : ข้อบังคับคณะกรรมการบริหารกองทุนพัฒนาบทบาทสตรี ว่าด้วยการบริหารกองทุนพัฒนาบทบาทสตรี พ.ศ. ๒๕๕๙ ข้อ ๙

ส่วนที่ ๒

การวิเคราะห์สภาพแวดล้อม

กองทุนพัฒนาบทบาทสตรี

๒.๑ การวิเคราะห์สภาพแวดล้อมภายนอกและภายใน (SWOT Analysis)

จุดแข็ง (S)	จุดอ่อน (W)
<p>S๑: เป็นแหล่งเงินทุนหมุนเวียนสำหรับสตรีที่มีดอกเบี้ยต่ำ ไม่จำกัดอายุผู้กู้ ไม่ต้องมีหลักทรัพย์หรือผู้ค้ำประกัน และไม่ตรวจสอบ Credit Bureau ทำให้สตรีเข้าถึงแหล่งเงินทุนได้ง่าย</p> <p>S๒: มีเงินอุดหนุนสำหรับองค์กรสตรี ทำให้สามารถส่งเสริมและพัฒนาศักยภาพของสตรี สร้างการมีส่วนร่วม และการเรียนรู้ในชุมชน</p> <p>S๓: คณะกรรมการมีอำนาจในการดำเนินงานออกมาตรการต่าง ๆ ได้ทันต่อสถานการณ์ เนื่องจากมีระเบียบ ข้อกฎหมายรองรับ ทำให้เกิดความยืดหยุ่น และรวดเร็วในการปรับเปลี่ยนแนวทางการให้เงินทุน</p> <p>S๔: มีคณะทำงานที่เข้าถึงสตรีได้ทุกพื้นที่ตั้งแต่ระดับหมู่บ้าน ทำให้มีความใกล้ชิด และสามารถสร้างความผูกพันกับสตรีกลุ่มเป้าหมายได้</p> <p>S๕: มีฐานสมาชิกจำนวนมาก โดยมีสมาชิกประเภทบุคคลธรรมดาประมาณ ๑๕ ล้านคน สมาชิกประเภทองค์กรสตรีประมาณ ๗๕,๐๐๐ องค์กร ทำให้กองทุนสามารถสร้างผลกระทบต่อการพัฒนาเศรษฐกิจ และสังคมได้มาก</p> <p>S๖ : มีคณะทำงานทั้งภาครัฐและภาคประชาชนที่ติดตามผลการดำเนินงานของกลุ่มสมาชิกอย่างสม่ำเสมอทำให้เมื่อมีปัญหาสมาชิกสามารถขอรับคำปรึกษาได้อย่างทัน่วงที</p>	<p>W๑: กองทุนฯ ไม่มีระบบป้องกันความเสี่ยงด้านการเงิน ไม่สามารถทวงหนี้อย่างเข้มข้น ผู้กู้บางส่วนไม่ให้ความสำคัญต่อการชำระคืน ทำให้เกิดอัตราหนี้ค้ำชำระ (Non-Performing Loan : NPL) สูงขึ้น</p> <p>W๒: พนักงานกองทุน ไม่มีความผูกพันต่อองค์กรเนื่องจากไม่มีความมั่นคงในอาชีพทำให้มีการลาออกบ่อยครั้งส่งผลให้การทำงานไม่ต่อเนื่อง ไม่มีการสอนแนะงานกัน</p> <p>W๓: เจ้าหน้าที่ ข้าราชการ ไม่เพียงพอ รับผิดชอบงานหลายด้าน และมีภาระงานในพื้นที่มาก</p> <p>W๔: กระบวนการทำงานของกองทุนพัฒนาบทบาทสตรีในระดับจังหวัดยังไม่เป็นมาตรฐานเดียวกัน ขึ้นอยู่กับแนวทางนโยบายการดำเนินการในแต่ละพื้นที่ ทำให้แนวทางการปฏิบัติงาน ไม่เป็นมาตรฐานเดียวกัน</p> <p>W๕: ขาดแผนการขับเคลื่อนกองทุนฯ สู่การเป็นรัฐบาลดิจิทัล ที่ครอบคลุมทุกมิติ (People, Process, Technology) เช่น แผนการพัฒนากำลังคนดิจิทัลภาครัฐ แผนพัฒนาระบบฐานข้อมูลทะเบียนลูกหนี้ระบบบริหารการเงินบัญชีกองทุน ที่ตอบสนองพันธกิจหลักของกองทุน ทำให้การทำงานล่าช้า เกิดความผิดพลาด ต้นทุนในการดำเนินงานจึงเพิ่มขึ้น</p> <p>W๖: ลูกหนี้กองทุนพัฒนาบทบาทสตรีบางส่วนไม่ให้ความสำคัญต่อการชำระคืนเพราะมีความเชื่อว่าเงินกองทุนเป็นเงินราชการไม่จำเป็นต้องชำระคืน</p>
โอกาส (O)	อุปสรรค (T)
<p>O๑: ยุทธศาสตร์ชาติ นโยบายรัฐบาล มุ่งเน้นพัฒนาคนทุกช่วงวัยทำให้สตรีทุกช่วงวัยมีโอกาสเข้าถึงการพัฒนาทุกด้าน</p> <p>O๒: มีหน่วยงานภาครัฐทั้งส่วนกลาง ส่วนภูมิภาค ส่วนท้องถิ่น องค์กรเอกชน ภาคประชาสังคม ที่มีภารกิจในด้านการพัฒนาสตรีทำให้สามารถร่วมบูรณาการการทำงานได้</p> <p>O๓: สตรี/องค์กรสตรีมีบทบาทในสังคมในการขับเคลื่อนและการพัฒนาสตรีในทุกด้าน เช่น สังคม เศรษฐกิจ การเมือง สิ่งแวดล้อม เป็นต้น</p> <p>O๔: กระแสความก้าวหน้าทางเทคโนโลยีที่พัฒนาอย่างรวดเร็ว ช่วยให้สามารถเข้าถึงเทคโนโลยีได้อย่างง่ายดายในต้นทุนที่ต่ำ รวมถึงรูปแบบการใช้ชีวิตบนความปกติใหม่ เป็นปัจจัยเร่งให้ธุรกิจออนไลน์ในไทยเติบโตอย่างก้าวกระโดด ทำให้มีโอกาสนในการพัฒนาช่องทางตลาดใหม่แก่สมาชิกพัฒนาบริการแก่สมาชิกด้วยเทคโนโลยี พร้อมทั้งพัฒนาระบบการทำงานของกองทุนด้วยเทคโนโลยี</p> <p>O๕: สังคมตระหนักและให้ความสำคัญกับสิทธิสตรี ปัญหาการละเมิดและกระทำความรุนแรงต่อสตรี</p>	<p>T๑: โครงสร้างประชากรและพฤติกรรมผู้บริโภคที่เปลี่ยนแปลงไป ทำให้ความต้องการสินค้าและบริการที่แตกต่างจากเดิม ต้องการนวัตกรรมใหม่ ๆ ในด้านต่าง ๆ</p> <p>T๒: ภายหลังสถานการณ์การแพร่ระบาดของโรคติดเชื้อไวรัส โควิด-๑๙ (COVID-๑๙) พบว่าเศรษฐกิจไทยหดตัวลงรุนแรงกว่าประเทศส่วนใหญ่ในโลก เป็นเหตุให้อัตราการว่างงานเพิ่มสูงขึ้น และส่งผลให้สัดส่วนหนี้ครัวเรือนต่อผลิตภัณฑ์มวลรวมมีแนวโน้มเพิ่มสูงขึ้น ทำให้สมาชิกรายได้ลดลง หรือขาดรายได้ มีปัญหาการชำระคืนเงินต้นและดอกเบี้ยของกองทุน</p> <p>T๓: โครงสร้างประชากรของประเทศ เข้าสู่สังคมสูงวัยอย่างสมบูรณ์ ในปี พ.ศ. ๒๕๖๖ ที่มีประชากรอายุมากกว่า ๖๐ สูงถึงร้อยละ ๒๐.๑ ของประชากรทั้งหมด ทำให้อัตราการพึ่งพิงของผู้สูงอายุต่อวัยแรงงานเพิ่มสูงขึ้น</p> <p>T๔: ภาวะเศรษฐกิจ ทำให้สินค้าและบริการราคาแพง ส่งผลต่อการดำรงชีวิตและประกอบอาชีพของสมาชิกส่งผลให้อัตราส่วนหนี้สินภาคครัวเรือนสูงขึ้น ขาดเงินออม</p>

๒.๒ การวิเคราะห์กลยุทธ์จาก SWOT Analysis

TOWS MATRIX

จุดแข็ง

- S๑: เป็นแหล่งเงินทุนหมุนเวียนสำหรับสตรีที่มีดอกเบี้ยต่ำ ไม่จำกัดอายุผู้กู้ ไม่ต้องมีหลักทรัพย์หรือผู้ค้ำประกัน และไม่ตรวจสอบ Credit Bureau ทำให้สตรีเข้าถึงแหล่งเงินทุนได้ง่าย
- S๒: มีเงินอุดหนุนสำหรับองค์กรสตรี ทำให้สามารถส่งเสริมและพัฒนาศักยภาพของสตรี สร้างการมีส่วนร่วม และการเรียนรู้ในชุมชน
- S๓: คณะกรรมการมีอำนาจในการดำเนินงานออกมาตรการต่าง ๆ ได้ทันต่อสถานการณ์ เนื่องจากมีระเบียบข้อกฎหมายรองรับ ทำให้เกิดความยืดหยุ่น และรวดเร็วในการปรับเปลี่ยนแนวทางการให้เงินทุน
- S๔: มีคณะทำงานที่เข้าถึงสตรีได้ทุกพื้นที่ตั้งแต่ระดับหมู่บ้าน ทำให้มีความใกล้ชิด และสามารถสร้างความผูกพันกับสตรีกลุ่มเป้าหมายได้
- S๕: มีฐานสมาชิกจำนวนมาก โดยมีสมาชิกประเภทบุคคลธรรมดาประมาณ ๑๕ ล้านคน สมาชิกประเภทองค์กรสตรีประมาณ ๗๕,๐๐๐ องค์กร ทำให้กองทุนสามารถสร้างผลกระทบต่อการพัฒนาเศรษฐกิจ และสังคมได้มาก
- S๖ : มีคณะทำงานทั้งภาครัฐและภาคประชาชนที่ติดตามผลการดำเนินงานของกลุ่มสมาชิกอย่างสม่ำเสมอทำให้เมื่อมีปัญหาสมาชิกสามารถขอรับคำปรึกษาได้อย่างทันท่วงที

โอกาส

- O๑: ยุทธศาสตร์ชาติ นโยบายรัฐบาล มุ่งเน้นพัฒนาคนทุกช่วงวัยทำให้สตรีทุกช่วงวัยมีโอกาสเข้าถึงการพัฒนาทุกด้าน
- O๒: มีหน่วยงานภาครัฐทั้งส่วนกลาง ส่วนภูมิภาค ส่วนท้องถิ่น องค์กรเอกชน ภาคประชาสังคม ที่มีภารกิจในด้านการพัฒนาสตรีทำให้สามารถร่วมบูรณาการการทำงานได้
- O๓: สตรี/องค์กรสตรีมีบทบาทในสังคมในการขับเคลื่อนและการพัฒนาสตรีในทุกด้าน เช่น สังคม เศรษฐกิจ การเมือง สิ่งแวดล้อม เป็นต้น
- O๔: กระแสความก้าวหน้าทางเทคโนโลยีที่พัฒนาอย่างรวดเร็ว ช่วยให้สามารถเข้าถึงเทคโนโลยีได้อย่างง่ายดายในต้นทุนที่ต่ำ รวมถึงรูปแบบการใช้ชีวิตบนความปกติใหม่ เป็นปัจจัยเร่งให้ธุรกิจออนไลน์ในไทยเติบโตอย่างก้าวกระโดด ทำให้มีโอกาสในการพัฒนาช่องทางตลาดใหม่แก่สมาชิก พัฒนาการแก่สมาชิกด้วยเทคโนโลยี พร้อมทั้งพัฒนาระบบการทำงานของกองทุนด้วยเทคโนโลยี
- O๕: สังคมตระหนักและให้ความสำคัญกับสิทธิสตรี ปัญหาการละเมิดและกระทำความรุนแรงต่อสตรี

กลยุทธ์เชิงรุก

- S๑+S๓+S๖: สตรีเข้าถึงแหล่งเงินทุนได้ง่าย ดอกเบี้ยต่ำ สามารถปรับเปลี่ยนมาตรการต่าง ๆ ได้อย่างรวดเร็ว คล่องตัว มีบริการหลังการกู้ยืม
- O๑+O๒ +O๓+S๑+S๔ : กองทุนมีเงินทุนหมุนเวียนเพื่อส่งเสริมสตรีและกลุ่มสตรีให้มีโอกาสเข้าถึงแหล่งทุน ดอกเบี้ยต่ำโดยมีคณะทำงานทุกระดับเป็นกลไกในการขับเคลื่อนกองทุนพัฒนาบทบาทสตรีและมีระเบียบกฎหมายรองรับการดำเนินงาน
- O๑+S๒ : กองทุนมีเงินอุดหนุนเพื่อส่งเสริมและพัฒนาศักยภาพของสตรีสร้างการมีส่วนร่วม และการเรียนรู้ในชุมชนตามยุทธศาสตร์ชาติ นโยบายรัฐบาลที่มุ่งเน้นพัฒนาคนทุกช่วงวัยทำให้สตรีทุกช่วงวัยมีโอกาสเข้าถึงการพัฒนาทุกด้าน
- O๒+S๕ : มีจำนวนสมาชิกเป็นจำนวนมาก ส่งผลให้กองทุนฯ โดยความร่วมมือกับเครือข่ายพันธมิตร สามารถสร้างผลกระทบต่อด้านสังคมและเศรษฐกิจของประเทศได้

TOWS MATRIX

จุดอ่อน

W๑: กองทุนฯ ไม่มีระบบป้องกันความเสี่ยงด้านการเงิน ไม่สามารถทวงหนี้อย่างเข้มข้น ผู้กู้บางส่วนไม่ให้ความสำคัญต่อการชำระคืน ทำให้เกิดอัตราหนี้ค้างชำระ (Non-Performing Loan : NPL) สูงขึ้น

W๒: พนักงานกองทุนฯ ไม่มีความผูกพันต่อองค์กรเนื่องจากไม่มีความมั่นคงในอาชีพ ทำให้มีการลาออกบ่อยครั้งส่งผลให้การทำงานไม่ต่อเนื่อง ไม่มีการสอนแนะนำงานกัน

W๓: เจ้าหน้าที่ ข้าราชการ ไม่เพียงพอ รับผิดชอบงานหลายด้าน และมีภาระงานในพื้นที่มาก

W๔: กระบวนการทำงานของกองทุนพัฒนาบทบาทสตรีในระดับจังหวัดยังไม่เป็นมาตรฐานเดียวกัน ขึ้นอยู่กับแนวทางนโยบายการดำเนินการในแต่ละพื้นที่ ทำให้แนวทางการปฏิบัติงาน ไม่เป็นมาตรฐานเดียวกัน

W๕: ขาดแผนการขับเคลื่อนกองทุนฯ สู่การเป็นรัฐบาลดิจิทัล ที่ครอบคลุมทุกมิติ (People, Process, Technology) เช่น แผนการพัฒนากำลังคนดิจิทัลภาครัฐ แผนพัฒนาระบบฐานข้อมูลทะเบียนลูกหนี้ ระบบบริหารการเงินบัญชีกองทุน ที่ตอบสนองพันธกิจหลักของกองทุน ทำให้การทำงานล่าช้า เกิดความผิดพลาด ต้นทุนในการดำเนินงานจึงเพิ่มขึ้น

W๖: ลูกหนี้กองทุนพัฒนาบทบาทสตรีบางส่วนไม่ให้ความสำคัญต่อการชำระคืนเพราะมีความเชื่อว่าเงินกองทุนเป็นเงินราชการไม่จำเป็นต้องชำระคืน

โอกาส

O๑: ยุทธศาสตร์ชาติ นโยบายรัฐบาล มุ่งเน้นพัฒนาคนทุกช่วงวัยทำให้สตรีทุกช่วงวัยมีโอกาสเข้าถึงการพัฒนาทุกด้าน

O๒: มีหน่วยงานภาครัฐทั้งส่วนกลาง ส่วนภูมิภาค ส่วนท้องถิ่น องค์กรเอกชน ภาคประชาสังคม ที่มีภารกิจในด้านการพัฒนาสตรีทำให้สามารถร่วมบูรณาการการทำงานได้

O๓: สตรี/องค์กรสตรีมีบทบาทในสังคมในการขับเคลื่อนและการพัฒนาสตรีในทุกด้าน เช่น สังคม เศรษฐกิจ การเมือง สิ่งแวดล้อม เป็นต้น

O๔: กระแสความก้าวหน้าทางเทคโนโลยีที่พัฒนาอย่างรวดเร็ว ช่วยให้สามารถเข้าถึงเทคโนโลยีได้อย่างง่ายดายในต้นทุนที่ต่ำ รวมถึงรูปแบบการใช้ชีวิตบนความปกติใหม่เป็นปัจจัยเร่งให้ธุรกิจออนไลน์ในไทยเติบโตอย่างก้าวกระโดด ทำให้มีโอกาสนในการพัฒนาช่องทางการตลาดใหม่แก่สมาชิก พัฒนาระบบบริการแก่สมาชิกด้วยเทคโนโลยี พร้อมทั้งพัฒนาระบบการทำงานของกองทุนด้วยเทคโนโลยี

O๕: สังคมตระหนักและให้ความสำคัญกับสิทธิสตรี ปัญหาการละเมิดและกระทำความรุนแรงต่อสตรี

กลยุทธ์เชิงแก้ไข

O๑+W๑+W๒ : กองทุนพัฒนาบทบาทสตรีมีการทบทวนคู่มือ แนวทาง การวิจัยประเมินผล และขั้นตอนการดำเนินงานที่เป็นปัจจุบันและตอบสนองนโยบายรัฐบาล

O๔+W๒+W๓ : ใช้เทคโนโลยีที่ทันสมัยเข้าถึงง่ายในการสนับสนุนการทำงานของเจ้าหน้าที่

O๔+W๕ : จัดทำและพัฒนาระบบเทคโนโลยีสารสนเทศเพื่อแก้ไขปัญหาระบบการเงิน การบัญชี การรายงาน และระบบโปรแกรมทะเบียนลูกหนี้ เพื่อสนับสนุนการทำงานของเจ้าหน้าที่และให้บริการผู้ใช้ภายนอก

O๒+O๓+W๖ : ใช้เครือข่ายกองทุนพัฒนาบทบาทสตรีทั้งภาครัฐและภาคประชาสังคมในการสร้างความรู้ความเข้าใจในเรื่องวินัยทางการเงินให้แก่ลูกหนี้กองทุนพัฒนาบทบาทสตรี

TOWS MATRIX

จุดแข็ง

S๑: เป็นแหล่งเงินทุนหมุนเวียนสำหรับสตรีที่มีดอกเบี้ยต่ำ ไม่จำกัดอายุผู้กู้ ไม่ต้องมีหลักทรัพย์หรือผู้ค้ำประกัน และไม่ตรวจสอบ Credit Bureau ทำให้สตรีเข้าถึงแหล่งเงินทุนได้ง่าย

S๒: มีเงินอุดหนุนสำหรับองค์กรสตรี ทำให้สามารถส่งเสริมและพัฒนาศักยภาพของสตรี สร้างการมีส่วนร่วม และการเรียนรู้ในชุมชน

S๓: คณะกรรมการมีอำนาจในการดำเนินงานออกมาตรการต่าง ๆ ได้ทันต่อสถานการณ์ เนื่องจากมีระเบียบ ข้อกฎหมายรองรับ ทำให้เกิดความยืดหยุ่น และรวดเร็วในการปรับเปลี่ยนแนวทางการให้เงินทุน

S๔: มีคณะทำงานที่เข้าถึงสตรีได้ทุกพื้นที่ตั้งแต่ระดับหมู่บ้าน ทำให้มีความใกล้ชิด และสามารถสร้างความผูกพันกับสตรีกลุ่มเป้าหมายได้

S๕: มีฐานสมาชิกจำนวนมาก โดยมีสมาชิกประเภทบุคคลธรรมดาประมาณ ๑๕ ล้านคน สมาชิกประเภทองค์กรสตรีประมาณ ๗๕,๐๐๐ องค์กร ทำให้กองทุนสามารถสร้างผลกระทบต่อการพัฒนาเศรษฐกิจ และสังคมได้มาก

S๖: มีคณะทำงานทั้งภาครัฐและภาคประชาชนที่ติดตามผลการดำเนินงานของกลุ่มสมาชิกอย่างสม่ำเสมอทำให้เมื่อมีปัญหาสมาชิกสามารถขอรับคำปรึกษาได้อย่างทันท่วงที

อุปสรรค

T๑: โครงสร้างประชากรและพฤติกรรมผู้บริโภคที่เปลี่ยนแปลงไป ทำให้ความต้องการสินค้าและบริการที่แตกต่างจากเดิม ต้องการนวัตกรรมใหม่ ๆ ในด้านต่าง ๆ

T๒: ภายหลังจากสถานการณ์การแพร่ระบาดของโรคติดเชื้อไวรัส โควิด-๑๙ (COVID-๑๙) พบว่าเศรษฐกิจไทยหดตัวลงรุนแรงกว่าประเทศส่วนใหญ่ในโลก เป็นเหตุให้อัตราการว่างงานเพิ่มสูงขึ้น และส่งผลให้สัดส่วนหนี้ครัวเรือนต่อผลิตภัณฑ์มวลรวมมีแนวโน้มเพิ่มสูงขึ้น ทำให้สมาชิกรายได้ลดลง หรือขาดรายได้ มีปัญหาการชำระคืนเงินต้นและดอกเบี้ยของกองทุน

T๓: โครงสร้างประชากรของประเทศ เข้าสู่สังคมสูงวัยอย่างสมบูรณ์ ในปี พ.ศ. ๒๕๖๖ ที่มีประชากรอายุมากกว่า ๖๐ สูงถึงร้อยละ ๒๐.๑ ของประชากรทั้งหมด ทำให้อัตราการพึ่งพิงของผู้สูงอายุต่อวัยแรงงานเพิ่มสูงขึ้น

T๔: ภาวะเศรษฐกิจ ทำให้สินค้าและบริการราคาแพง ส่งผลการต่อการดำรงชีวิตและประกอบอาชีพของสมาชิกส่งผลให้อัตราส่วนหนี้สินภาคครัวเรือนสูงขึ้น ขาดเงินออม

T๕: สมาชิกกองทุนพัฒนาบทบาทสตรีบางส่วนไม่ให้ความสำคัญต่อการชำระคืน เพราะมีความเชื่อว่าเงินกองทุนเป็นเงินราชการไม่จำเป็นต้องชำระคืน

กลยุทธ์เชิงป้องกัน

T๒+T๔+ S๓ : คณะกรรมการมีอำนาจในการดำเนินงานออกมาตรการแนวทางต่างๆ ได้ทันต่อสถานการณ์การผันผวนของเศรษฐกิจประเทศและเศรษฐกิจฐานรากส่งผลกระทบต่อสมาชิกที่กู้ยืมเงินสตรีเพื่อนำไปประกอบอาชีพ

T๒+T๓+ S๒ : กองทุนฯ สนับสนุนเงินอุดหนุนเพื่อพัฒนาทักษะ ศักยภาพสตรีเพื่อพร้อมรับต่อสถานการณ์ต่างๆ ที่เกิดขึ้น

T๒+ S๑ : กองทุนฯ เป็นทางเลือกของสตรีในการประกอบอาชีพเพื่อให้สตรีมีความเข้มแข็ง พึ่งตนเองได้

T๕+ S๔ : ใช้กลไกของคณะทำงานในทุกระดับ เป็นกลไกสำคัญในการสร้างความรู้ความเข้าใจ ที่ถูกต้องแก่สมาชิกกองทุนพัฒนาบทบาทสตรีในการชำระคืนเงินกองทุนพัฒนาบทบาทสตรี

TOWS MATRIX

จุดอ่อน

W๑: กองทุนฯ ไม่มีระบบป้องกันความเสี่ยงด้านการเงิน ไม่สามารถทวงหนี้อย่างเข้มข้น ผู้กู้บางส่วนไม่ให้ความสำคัญต่อการชำระคืน ทำให้เกิดอัตราหนี้ค้างชำระ (Non-Performing Loan : NPL) สูงขึ้น

W๒: พนักงานกองทุนฯ ไม่มีความผูกพันต่อองค์กรเนื่องจากไม่มีความมั่นคงในอาชีพ ทำให้มีการลาออกบ่อยครั้งส่งผลให้การทำงานไม่ต่อเนื่อง ไม่มีการสอนแนะนำงานกัน

W๓: เจ้าหน้าที่ ข้าราชการ ไม่เพียงพอ รับผิดชอบงานหลายด้าน และมีภาระงานในพื้นที่มาก

W๔: กระบวนการทำงานของกองทุนพัฒนาบทบาทสตรีในระดับจังหวัดยังไม่เป็นมาตรฐานเดียวกัน ขึ้นอยู่กับแนวทางนโยบายการดำเนินการในแต่ละพื้นที่ ทำให้แนวทางการปฏิบัติงาน ไม่เป็นมาตรฐานเดียวกัน

W๕: ขาดแผนการขับเคลื่อนกองทุนฯ สู่การเป็นรัฐบาลดิจิทัล ที่ครอบคลุมทุกมิติ (People, Process, Technology) เช่น แผนการพัฒนากำลังคนดิจิทัลภาครัฐ แผนพัฒนาระบบฐานข้อมูลทะเบียนลูกหนี้ ระบบบริหารการเงินบัญชีกองทุน ที่ตอบสนองพันธกิจหลักของกองทุน ทำให้การทำงานล่าช้า เกิดความผิดพลาด ต้นทุนในการดำเนินงานจึงเพิ่มขึ้น

W๖: ลูกหนี้กองทุนพัฒนาบทบาทสตรีบางส่วนไม่ให้ความสำคัญต่อการชำระคืนเพราะมีความเชื่อว่าเงินกองทุนเป็นเงินราชการไม่จำเป็นต้องชำระคืน

อุปสรรค

T๑: โครงสร้างประชากรและพฤติกรรมผู้บริโภคที่เปลี่ยนแปลงไป ทำให้ความต้องการสินค้าและบริการที่แตกต่างจากเดิม ต้องการนวัตกรรมใหม่ ๆ ในด้านต่าง ๆ

T๒: ภายหลังจากสถานการณ์การแพร่ระบาดของโรคติดเชื้อไวรัส โควิด-๑๙ (COVID-๑๙) พบว่าเศรษฐกิจไทยหดตัวลงรุนแรงกว่าประเทศส่วนใหญ่ในโลก เป็นเหตุให้อัตราการว่างงานเพิ่มสูงขึ้น และส่งผลให้สัดส่วนหนี้ครัวเรือนต่อผลิตภัณฑ์มวลรวมมีแนวโน้มเพิ่มสูงขึ้น ทำให้สมาชิกรายได้ลดลง หรือขาดรายได้ มีปัญหาการชำระคืนเงินต้นและดอกเบี้ยของกองทุน

T๓: โครงสร้างประชากรของประเทศ เข้าสู่สังคมสูงวัยอย่างสมบูรณ์ ในปี พ.ศ. ๒๕๖๖ ที่มีประชากรอายุมากกว่า ๖๐ สูงถึงร้อยละ ๒๐.๑ ของประชากรทั้งหมด ทำให้อัตราการพึ่งพิงของผู้สูงอายุต่อวัยแรงงานเพิ่มสูงขึ้น

T๔: ภาวะเศรษฐกิจ ทำให้สินค้าและบริการราคาแพง ส่งผลต่อการดำรงชีวิตและประกอบอาชีพของสมาชิกส่งผลให้อัตราส่วนหนี้สินภาคครัวเรือนสูงขึ้น ขาดเงินออม

กลยุทธ์เชิงรับ

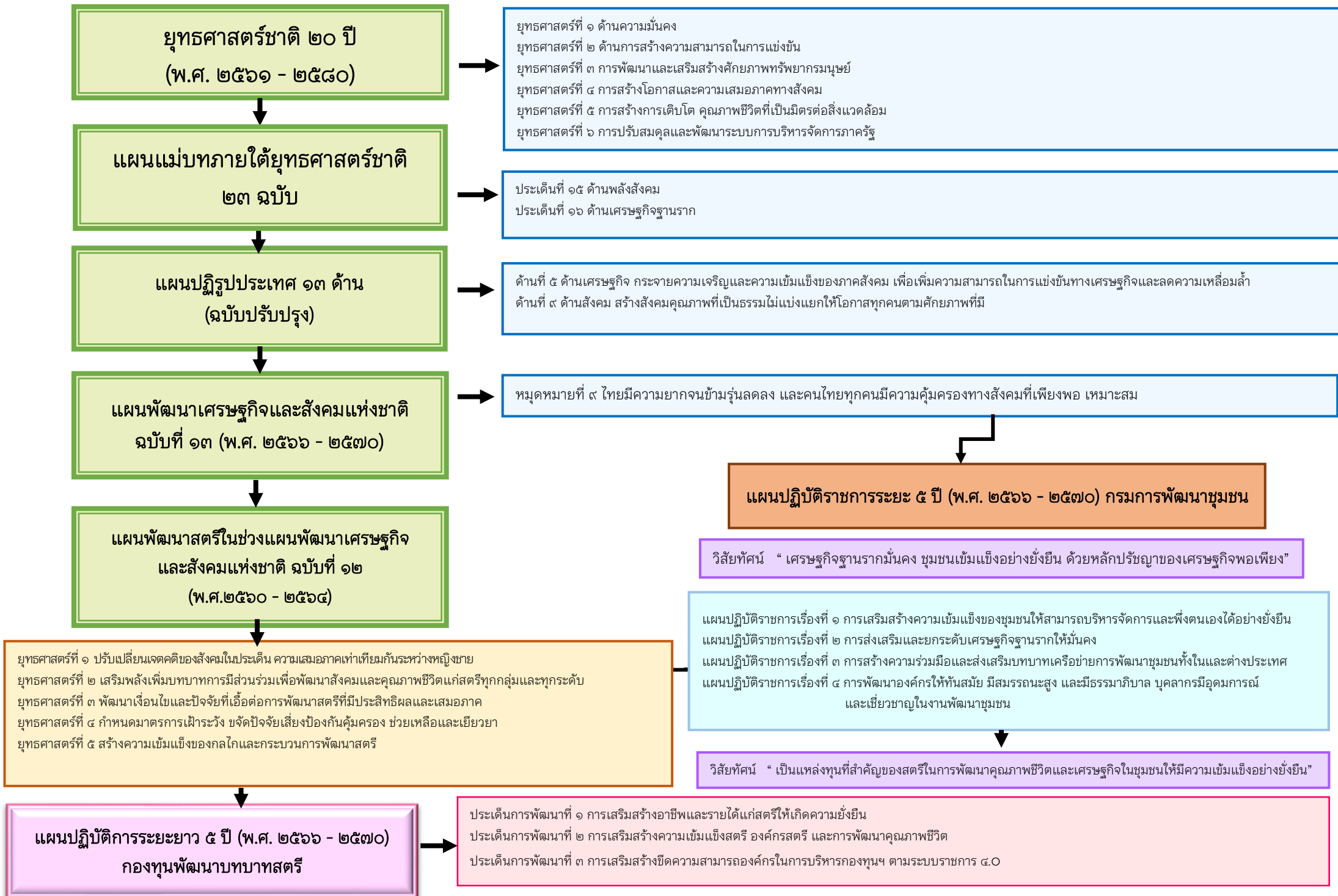
T๑+T ๒+T๓+ T๔+W ๒+W๓ : พัฒนาศักยภาพด้านเทคโนโลยีเพื่อสนับสนุนการทำงานของบุคลากรในการช่วยเหลือ สนับสนุนสมาชิกเมื่อประสบปัญหาภัยพิบัติ ความผันผวนทางเศรษฐกิจ และการแพร่ระบาดของโรคติดเชื้อไวรัสโคโรนา ๒๐๑๙ (COVID-๑๙)

T๑+ W ๑+W ๔+W๕ : พัฒนาระบบ คู่มือ แนวทาง เพื่อให้ทันต่อสถานการณ์และตอบสนองความต้องการของสตรีและกองทุนฯ

ส่วนที่ ๓

ทิศทางของ

กองทุนพัฒนาบทบาทสตรี



๓.๑ วิสัยทัศน์

เป็นแหล่งทุนที่สำคัญของสตรีในการพัฒนาคุณภาพชีวิตและเศรษฐกิจในชุมชนให้มีความเข้มแข็งอย่างยั่งยืน

๓.๒ เป้าประสงค์หลัก

สตรีมีความมั่นคงด้านรายได้ มีคุณภาพชีวิตที่ดี เป็นผู้นำในการพัฒนาเศรษฐกิจและสังคมในชุมชน

๓.๓ พันธกิจ

๑. จัดสรรเงินทุนหมุนเวียนให้แก่สตรีและองค์กรสตรี เพื่อนำไปใช้ในการสร้างงาน การสร้างอาชีพ สร้างรายได้ในชุมชน
๒. จัดสรรเงินทุนอุดหนุนในการพัฒนาสตรี องค์กรสตรี และเครือข่ายสตรีให้มีขีดความสามารถในการเป็นผู้นำและมีส่วนร่วมในการปกป้อง คุ้มครอง แก้ไขปัญหาสตรี พัฒนาคุณภาพชีวิตสตรี และผู้ด้อยโอกาสในชุมชน
๓. บริหารกองทุนพัฒนาบทบาทสตรี ให้มีความมั่นคง ตามหลักธรรมาภิบาล

๓.๔ ประเด็นการพัฒนา

ประเด็นการพัฒนาที่ ๑ การเสริมสร้างอาชีพและรายได้แก่สตรีให้เกิดความยั่งยืน

ประเด็นการพัฒนาที่ ๒ การเสริมสร้างความเข้มแข็งสตรี องค์กรสตรี และการพัฒนาคุณภาพชีวิต

ประเด็นการพัฒนาที่ ๓ การเสริมสร้างขีดความสามารถองค์กรในการบริหารกองทุนฯ ตามระบบราชการ ๔.๐

และหลักธรรมาภิบาล

๓.๕ เป้าหมาย ตัวชี้วัด และค่าเป้าหมาย

ประเด็นการพัฒนา	เป้าหมายและตัวชี้วัด						
๑. การเสริมสร้างอาชีพและรายได้แก่สตรี	❖ เป้าหมาย สตรีมีรายได้เลี้ยงดูตนเองและครอบครัวได้						
	❖ ตัวชี้วัด						
		หน่วยนับ	ค่าเป้าหมาย : ปีงบประมาณ				
	ตัวชี้วัด		๒๕๖๖	๒๕๖๗	๒๕๖๘	๒๕๖๙	๒๕๗๐
๑. จำนวนโครงการที่กองทุนพัฒนาบทบาทสตรีอนุมัติในการส่งเสริมอาชีพ	โครงการ	๕,๕๐๐	๕,๕๐๐	๕,๕๐๐	๕,๕๐๐	๕,๕๐๐	
๒. ร้อยละของโครงการที่ได้รับการอนุมัติเงินกู้จากกองทุนพัฒนาบทบาทสตรี มีรายได้เพิ่มขึ้น	ร้อยละ	๖๐	๖๐	๖๐	๖๐	๖๐	
๓. จำนวนผลิตภัณฑ์ของสตรีได้รับการพัฒนาเป็นผลิตภัณฑ์ชุมชน (OTOP)	ผลิตภัณฑ์	๒๓๙	๒๓๙	๒๓๙	๒๓๙	๒๓๙	

ประเด็นการพัฒนา	เป้าหมายและตัวชี้วัด						
๒. การเสริมสร้างความเข้มแข็ง สตรี องค์กรสตรี และการพัฒนาคุณภาพชีวิต	❖ เป้าหมาย องค์กรสตรีและเครือข่ายสตรีมีศักยภาพในการพัฒนาสตรีและมีส่วนร่วม ในการเสริมสร้างความมั่นคงของชุมชน						
	❖ ตัวชี้วัด						
		หน่วยนับ	ค่าเป้าหมาย : ปีงบประมาณ				
	ตัวชี้วัด		๒๕๖๖	๒๕๖๗	๒๕๖๘	๒๕๖๙	๒๕๗๐
๑. จำนวนสตรี ได้รับการ พัฒนาศักยภาพในด้าน เศรษฐกิจ สังคม การเมืองใน ชุมชน	คน	๕๕,๐๐๐	๕๕,๐๐๐	๕๕,๐๐๐	๕๕,๐๐๐	๕๕,๐๐๐	
๒. จำนวนองค์กรที่มีบทบาทใน การพัฒนาศักยภาพและ คุณภาพชีวิตที่ได้รับการอนุมัติ เงินอุดหนุนกองทุนพัฒนา บทบาทสตรี	กลุ่ม/ องค์กร	๑,๐๐๐	๑,๐๐๐	๑,๐๐๐	๑,๐๐๐	๑,๐๐๐	
๓. จำนวนโครงการที่องค์กร สตรีได้รับการสนับสนุนเงิน จากกองทุนพัฒนาบทบาทสตรี เพื่อพัฒนาบทบาทและ คุณภาพชีวิตสตรี	โครงการ	๑,๐๐๐	๑,๐๐๐	๑,๐๐๐	๑,๐๐๐	๑,๐๐๐	

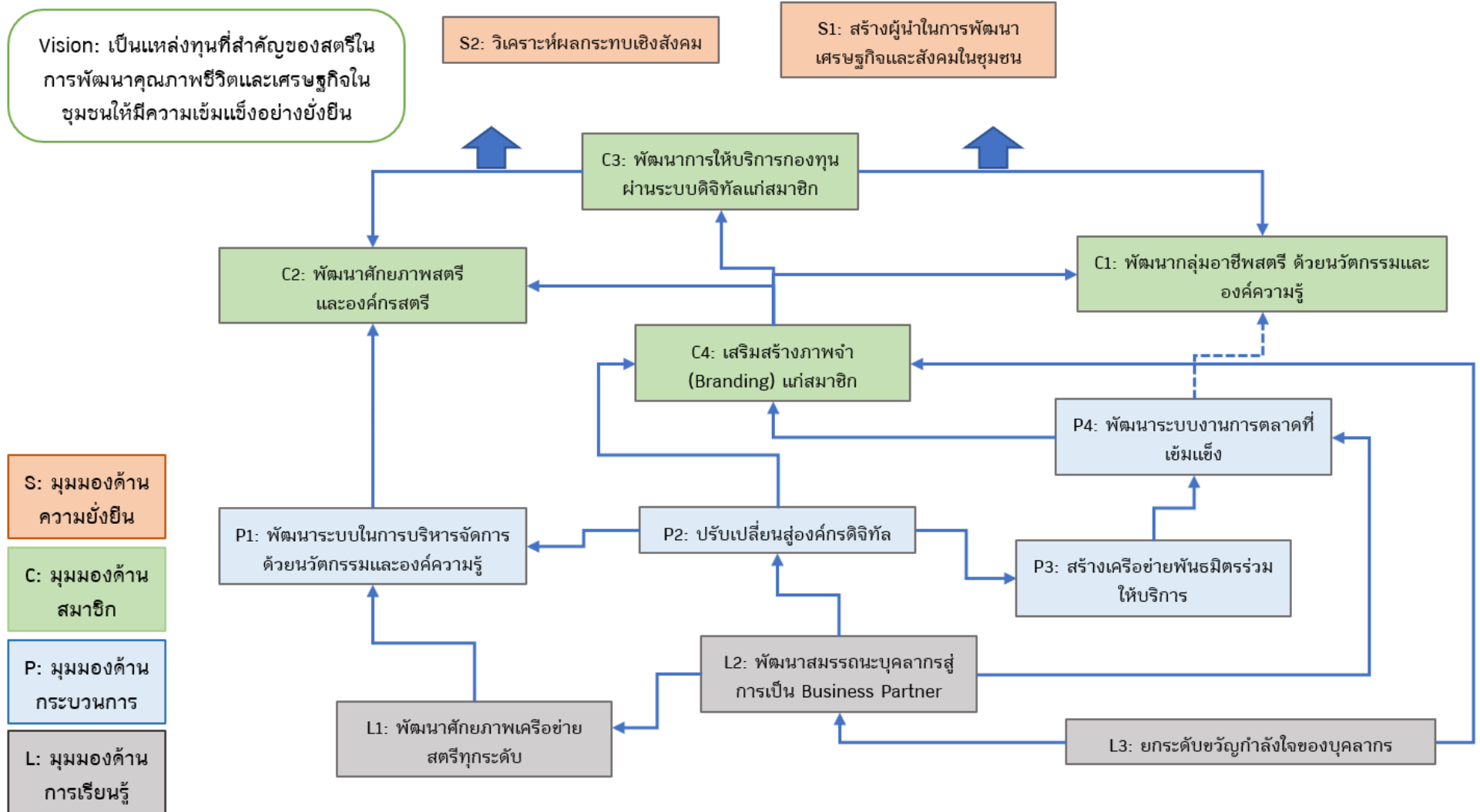
๓.๖ กลยุทธ์

ประเด็นการพัฒนา	เป้าหมายและตัวชี้วัด																		
๓. การเสริมสร้าง ขีดความสามารถองค์กร ในการบริหารกองทุนฯ ตามหลักธรรมาภิบาล	❖ เป้าหมาย กองทุนมีความมั่นคง บริหารด้วยความเป็นธรรม โปร่งใส และมีประสิทธิภาพ																		
	❖ ตัวชี้วัด																		
	<table border="1"> <thead> <tr> <th data-bbox="734 523 1205 635" rowspan="2">ตัวชี้วัด</th> <th data-bbox="1205 523 1400 635" rowspan="2">หน่วยนับ</th> <th colspan="5" data-bbox="1400 523 2080 576">ค่าเป้าหมาย : ปีงบประมาณ</th> </tr> <tr> <th data-bbox="1400 576 1543 635">๒๕๖๖</th> <th data-bbox="1543 576 1682 635">๒๕๖๗</th> <th data-bbox="1682 576 1812 635">๒๕๖๘</th> <th data-bbox="1812 576 1942 635">๒๕๖๙</th> <th data-bbox="1942 576 2080 635">๒๕๗๐</th> </tr> </thead> <tbody> <tr> <td data-bbox="734 635 1205 842"> การบริหารกองทุนพัฒนาบทบาทสตรีมีผลการดำเนินงานผ่านเกณฑ์มาตรฐานตามที่กระทรวงการคลังกำหนด </td> <td data-bbox="1205 635 1400 842"> คะแนน </td> <td data-bbox="1400 635 1543 842"> ๓.๘๐๐๐ </td> <td data-bbox="1543 635 1682 842"> ๓.๙๐๐๐ </td> <td data-bbox="1682 635 1812 842"> ๔.๐๐๐ </td> <td data-bbox="1812 635 1942 842"> ๔.๐๐๐ </td> <td data-bbox="1942 635 2080 842"> ๔.๐๐๐ </td> </tr> </tbody> </table>	ตัวชี้วัด	หน่วยนับ	ค่าเป้าหมาย : ปีงบประมาณ					๒๕๖๖	๒๕๖๗	๒๕๖๘	๒๕๖๙	๒๕๗๐	การบริหารกองทุนพัฒนาบทบาทสตรีมีผลการดำเนินงานผ่านเกณฑ์มาตรฐานตามที่กระทรวงการคลังกำหนด	คะแนน	๓.๘๐๐๐	๓.๙๐๐๐	๔.๐๐๐	๔.๐๐๐
ตัวชี้วัด	หน่วยนับ			ค่าเป้าหมาย : ปีงบประมาณ															
		๒๕๖๖	๒๕๖๗	๒๕๖๘	๒๕๖๙	๒๕๗๐													
การบริหารกองทุนพัฒนาบทบาทสตรีมีผลการดำเนินงานผ่านเกณฑ์มาตรฐานตามที่กระทรวงการคลังกำหนด	คะแนน	๓.๘๐๐๐	๓.๙๐๐๐	๔.๐๐๐	๔.๐๐๐	๔.๐๐๐													

ประเด็นการพัฒนา	กลยุทธ์	หน่วยงานรับผิดชอบ		
		หลัก	ผู้ปฏิบัติ	ผู้มีส่วนร่วม
๑. การเสริมสร้างอาชีพและรายได้แก่สตรีให้เกิดความยั่งยืน	๑.๑ การพัฒนากลุ่มอาชีพสตรีด้วยนวัตกรรมและองค์ความรู้	คคส./ สกส./ สพจ./ สพอ.	สมาชิกกองทุน/ อกส.จ./ อกส.กทม.อกส.อ./ คณะทำงานฯ ทุกระดับ	ภาคีการพัฒนาภาครัฐ/ เอกชน/ ประชาสังคม
	๑.๒ การพัฒนากลยุทธ์ทางการตลาด	คคส./ สกส./ สพจ./ สพอ.	สมาชิกกองทุน/ อกส.จ./ อกส.กทม.อกส.อ./ คณะทำงานฯ ทุกระดับ	ภาคีการพัฒนาภาครัฐ/ เอกชน/ ประชาสังคม
	๑.๓ การส่งเสริมช่องทางการตลาด	คคส./ สกส./ สพจ./ สพอ.	สมาชิกกองทุน/ อกส.จ./ อกส.กทม.อกส.อ./ คณะทำงานฯ ทุกระดับ	ภาคีการพัฒนาภาครัฐ/ เอกชน/ ประชาสังคม
	๑.๔ การสร้างภาคีเครือข่ายร่วมให้บริการ	คคส./ สกส./ สพจ./ สพอ.	สมาชิกกองทุน/ อกส.จ./ อกส.กทม.อกส.อ./ คณะทำงานฯ ทุกระดับ	ภาคีการพัฒนาภาครัฐ/ เอกชน/ ประชาสังคม
๒. การเสริมสร้างความเข้มแข็งสตรี องค์กรสตรี และการพัฒนาคุณภาพชีวิต	๒.๑ การพัฒนาศักยภาพสตรีและองค์กรสตรี	คคส./ สกส./ สพจ./ สพอ.	สมาชิกกองทุน/ อกส.จ./ อกส.กทม.อกส.อ./ คณะทำงานฯ ทุกระดับ	ภาคีการพัฒนาภาครัฐ/ เอกชน/ ประชาสังคม
	๒.๒ การพัฒนาศักยภาพเครือข่ายสตรีทุกระดับ	คคส./ สกส./ สพจ./ สพอ.	สมาชิกกองทุน/ อกส.จ./ อกส.กทม.อกส.อ./ คณะทำงานฯ ทุกระดับ	ภาคีการพัฒนาภาครัฐ/ เอกชน/ ประชาสังคม
	๒.๓ การส่งเสริมและพัฒนาคุณภาพชีวิต	คคส./ สกส./ สพจ./ สพอ.	สมาชิกกองทุน/ อกส.จ./ อกส.กทม.อกส.อ./ คณะทำงานฯ ทุกระดับ	ภาคีการพัฒนาภาครัฐ/ เอกชน/ ประชาสังคม
	๒.๔ การวิเคราะห์ผลกระทบเชิงสังคม	คคส./ สกส./ สพจ./ สพอ.	สมาชิกกองทุน/ อกส.จ./ อกส.กทม.อกส.อ./ คณะทำงานฯ ทุกระดับ	ภาคีการพัฒนาภาครัฐ/ เอกชน/ ประชาสังคม
๓. การเสริมสร้างขีดความสามารถองค์กรในการบริหารกองทุนฯ ตามระบบราชการ ๔.๐ และหลักธรรมาภิบาล	๓.๑ การพัฒนาสมรรถนะบุคลากร	คคส./ สกส./ สพจ./ สพอ.	ข้าราชการและพนักงานกองทุนพัฒนาบทบาทสตรี ส่วนกลาง/ ส่วนภูมิภาค	สมาชิกกองทุน/ อกส.จ./ อกส.กทม.อกส.อ./ คณะทำงานฯ ทุก ระดับ
	๓.๒ การปรับเปลี่ยนองค์กรสู่การเป็นราชการดิจิทัล	คคส./ สกส.	สกส./ คคส.	ศูนย์สารสนเทศกรมการพัฒนาชุมชน
	๓.๓ การพัฒนาระบบในการบริหารจัดการด้วยนวัตกรรมและองค์ความรู้	คคส./ สกส./ สพจ./ สพอ.	ข้าราชการและพนักงานกองทุนพัฒนาบทบาทสตรี ส่วนกลาง/ ส่วนภูมิภาค	สมาชิกกองทุน/ อกส.จ./ อกส.กทม.อกส.อ./ คณะทำงานฯ ทุก ระดับ
	๓.๔ การยกระดับขวัญกำลังใจของบุคลากร	คคส./ สกส.	สกส./ คคส.	สมาชิกกองทุน/ อกส.จ./ อกส.กทม.อกส.อ./ คณะทำงานฯ ทุก ระดับ

แผนที่ยุทธศาสตร์กองทุนพัฒนาบทบาทสตรี พ.ศ. ๒๕๖๖ – ๒๕๗๐

“เป็นแหล่งทุนที่สำคัญของสตรีในการพัฒนาคุณภาพชีวิตและเศรษฐกิจในชุมชนให้มีความเข้มแข็งอย่างยั่งยืน”



แผนปฏิบัติการ ๕ ปี (พ.ศ.๒๕๖๖ – ๒๕๗๐) กองทุนพัฒนาบทบาทสตรี กรมการพัฒนาชุมชน

วิสัยทัศน์	เป็นแหล่งทุนที่สำคัญของสตรีในการพัฒนาคุณภาพชีวิตและเศรษฐกิจในชุมชนให้มีความเข้มแข็งอย่างยั่งยืน				เป้าประสงค์หลัก				สตรีมีความมั่นคงด้านรายได้ มีคุณภาพชีวิตที่ดี เป็นผู้นำในการพัฒนาเศรษฐกิจและสังคมในชุมชน			
พันธกิจ	๑.จัดสรรเงินทุนหมุนเวียนให้แก่สตรีและองค์กรสตรี เพื่อนำไปใช้ในการสร้างงาน การสร้างอาชีพ สร้างรายได้ในชุมชน				๒.จัดสรรเงินทุนอุดหนุนในการพัฒนาศักยภาพสตรีและเครือข่ายสตรีให้มีขีดความสามารถในด้านต่าง ๆ และมีส่วนร่วมในการปกป้องคุ้มครอง แก้ไขปัญหาสตรี พัฒนาคุณภาพชีวิตสตรี และผู้ด้อยโอกาสในชุมชน				๓.บริหารกองทุนพัฒนาบทบาทสตรี ให้มีความมั่นคง ตามหลักธรรมาภิบาล			
ประเด็นการพัฒนา	การเสริมสร้างอาชีพและรายได้แก่สตรีให้เกิดความยั่งยืน				การเสริมสร้างความเข้มแข็งสตรี องค์กรสตรี และการพัฒนาคุณภาพชีวิต				การเสริมสร้างขีดความสามารถองค์กรในการบริหารกองทุนฯ ตามระบบราชการ ๔.๐ และหลักธรรมาภิบาล			
เป้าหมาย	สตรีมีรายได้เลี้ยงดูตนเองและครอบครัวได้				องค์กรสตรีและเครือข่ายสตรีมีศักยภาพในการพัฒนาสตรีและมีส่วนร่วมในการเสริมสร้างความมั่นคงของชุมชน				กองทุนมีความมั่นคงบริหารด้วยความเป็นธรรม โปร่งใส และมีประสิทธิภาพ			
กลยุทธ์	๑.๑ การพัฒนากลุ่มอาชีพสตรีด้วยนวัตกรรมและองค์ความรู้	๑.๒ การพัฒนากลยุทธ์ทางการตลาด	๑.๓ การส่งเสริมช่องทางการตลาด	๑.๔ การสร้างภาคีเครือข่ายร่วมให้บริการ	๒.๑ การพัฒนาศักยภาพสตรีและองค์กรสตรี	๒.๒ การพัฒนาศักยภาพเครือข่ายสตรีทุกระดับ	๒.๓ การส่งเสริมและพัฒนาคู่มือชีวิต	๒.๔ การวิเคราะห์ผลกระทบเชิงสังคม	๓.๑ การพัฒนาสมรรถนะบุคลากร	๓.๒ การปรับเปลี่ยนองค์กรสู่การเป็นราชการดิจิทัล	๓.๓ การพัฒนาระบบบริหารจัดการด้วยนวัตกรรมและองค์ความรู้	๓.๔ การยกระดับวิทยุกำลังใจของบุคลากร
ตัวชี้วัด	๑. จำนวนโครงการที่กองทุนพัฒนาบทบาทสตรีอนุมัติได้รับการส่งเสริมอาชีพ ๒. โครงการที่ได้รับการสนับสนุนเงินทุนหมุนเวียนมีรายได้เพิ่มขึ้น ๓. จำนวนผลิตภัณฑ์ของสตรีได้รับการพัฒนาเป็นผลิตภัณฑ์ชุมชน (OTOP)				๔. จำนวนสตรี ได้รับการพัฒนาศักยภาพในด้านเศรษฐกิจ สังคม การเมืองในชุมชน ๕. กลุ่มองค์กรและเครือข่ายกองทุนพัฒนาบทบาทสตรีได้รับการพัฒนาศักยภาพและทักษะในการบริหารกองทุนพัฒนาบทบาทสตรี ๖. องค์กรสตรีจัดโครงการ/กิจกรรมเพื่อป้องกันและแก้ไขปัญหาตามความต้องการของสตรีหรือการพัฒนาคุณภาพชีวิต				๗. การบริหารกองทุนพัฒนาบทบาทสตรีมีผลการดำเนินงานผ่านเกณฑ์มาตรฐานตามที่กระทรวงการคลังกำหนด			
แนวทางการพัฒนา	<ul style="list-style-type: none"> การสนับสนุนเงินทุนหมุนเวียนเพื่อการประกอบอาชีพ การส่งเสริมการรวมกลุ่มอาชีพ การส่งเสริมและพัฒนากลุ่มอาชีพสตรี การเพิ่มประสิทธิภาพกลุ่มอาชีพสตรี การพัฒนาคุณภาพอาชีพสตรีเป็นผลิตภัณฑ์ชุมชน (OTOP) 	<ul style="list-style-type: none"> การจัดทำฐานข้อมูล (ฐานข้อมูลอาชีพ/ฐานข้อมูลตลาด) การส่งเสริมองค์ความรู้ด้านการตลาดให้แก่อุปสงค์สตรี 	<ul style="list-style-type: none"> ส่งเสริมตลาด online/offline ส่งเสริมการจำหน่ายผลิตภัณฑ์ของสมาชิก จัดมหกรรมสินค้ากองทุนพัฒนาบทบาทสตรี 	<ul style="list-style-type: none"> การสร้างภาคีเครือข่ายในการให้บริการ การพัฒนาการบริการร่วมกับภาคีเครือข่าย 	<ul style="list-style-type: none"> การสนับสนุนเงินอุดหนุนเพื่อพัฒนาศักยภาพสตรีและองค์กรสตรี การสนับสนุนและพัฒนาศักยภาพสตรี ผู้นำสตรี และองค์กรสตรี การสร้างผู้นำสตรีรุ่นเข้ม การส่งเสริมการมีส่วนร่วมทางการเมือง เศรษฐกิจ สังคม สิ่งแวดล้อม การปกครองและการเมืองในชุมชน การส่งเสริมความเข้มแข็งในการบริหารจัดการองค์กรสตรี 	<ul style="list-style-type: none"> การส่งเสริมองค์ความรู้ในการบริหารงานเครือข่ายกองทุนพัฒนาบทบาทสตรี การจัดเวทีแลกเปลี่ยนเรียนรู้ระหว่างเครือข่ายกองทุนพัฒนาบทบาทสตรีเพื่อเชื่อมประสานการทำงานร่วมกัน การส่งเสริมการบริหารงานเครือข่ายกองทุนพัฒนาบทบาทสตรี การส่งเสริมความเข้มแข็งในการบริหารจัดการองค์กรสตรี การส่งเสริมเครือข่ายสตรีในการประสานการทำงานร่วมกับองค์กรสตรีและเครือข่ายอื่นๆ การเพิ่มประสิทธิภาพ อภส.จ. อภส.อ. 	<ul style="list-style-type: none"> การส่งเสริมสตรีในการนำหลักปรัชญาเศรษฐกิจพอเพียงมาใช้ในการพัฒนาคุณภาพชีวิตสตรี ส่งเสริมการวิจัยกองทุนพัฒนาบทบาทสตรีกับการพัฒนาคุณภาพชีวิตสตรี การพัฒนาศึกษาศาสตร์สตรีและจัดความยากจนสมาชิกกองทุนพัฒนาบทบาทสตรีที่มีรายได้ต่ำตามข้อมูลจปฐ./TPMAP ส่งเสริมกิจกรรมการพัฒนาคุณภาพชีวิตสตรี ส่งเสริมองค์กรสตรีจัดสวัสดิการและ 	<ul style="list-style-type: none"> การจัดทำงานวิจัยศึกษาผลการสนับสนุนเงินทุนหมุนเวียนกองทุนพัฒนาบทบาทสตรี การพัฒนาศึกษาศาสตร์สตรีและจัดความยากจนสมาชิกกองทุนพัฒนาบทบาทสตรีที่มีรายได้ต่ำตามข้อมูลจปฐ./TPMAP ส่งเสริมกิจกรรมการพัฒนาคุณภาพชีวิตสตรี ส่งเสริมองค์กรสตรีจัดสวัสดิการและ 	<ul style="list-style-type: none"> การประเมิน Competency Gap และกำหนดแผนพัฒนารายบุคคล การพัฒนาบุคลากรให้เป็น Business Partner การส่งเสริมกระบวนการจัดการความรู้อาชีพในด้านต่างๆ เช่น ด้านการเงิน ด้านกฎหมายแก่บุคลากรกองทุนพัฒนาบทบาทสตรี 	<ul style="list-style-type: none"> การบำรุงรักษาระบบสารสนเทศเพื่อใช้ในการสนับสนุนงานด้านบริหารจัดการ การสร้างและพัฒนาเครือข่ายการใช้ประโยชน์จากเทคโนโลยีสารสนเทศ การพัฒนาระบบบัญชีการเงินและโปรแกรมทะเบียนลูกหนี้ การจัดทำแผนยุทธศาสตร์ดิจิทัลกองทุนฯ เพื่อการขับเคลื่อนสู่การเป็นราชารดิจิทัล (Thai Women Empowerment Funds Digital 	<ul style="list-style-type: none"> การพัฒนากระบวนการตรวจสอบภายในการบริหารงานบุคคล และกระบวนการเสี่ยง การปรับปรุงและพัฒนาระเบียบ ข้อบังคับ หลักเกณฑ์ ที่เกี่ยวข้องการดำเนินงานกองทุนฯ การพัฒนากระบวนการบริหารจัดการแบบองค์รวมตามแนวทาง PMQA๔๐ การพัฒนา/ปรับปรุงกระบวนการทำงานด้วยนวัตกรรม (Innovation Sandbox) การออกแบบผลิตภัณฑ์และบริการที่เหมาะสมกับสมาชิกแต่ละกลุ่ม การบริหารจัดการหนี้กองทุนพัฒนาบทบาทสตรี 	<ul style="list-style-type: none"> การเชิญเกียรติคุณกองทุนพัฒนาบทบาทสตรี การวิเคราะห์ปัจจัยความสุขและปัจจัยของบุคลากร การเสริมสร้างความสุขในองค์กร การเสริมสร้างคำนิยมและวัฒนธรรมองค์กร
หน่วยงาน	ผู้รับผิดชอบหลัก : คคส./ สกส./ สพจ./ สพอ. ผู้ปฏิบัติ : สมาชิกกองทุน/ อภส.จ./ อภส.กทม.อภส.อ./ คณะทำงานฯ ทุกระดับ ผู้มีส่วนร่วม : ภาคีการพัฒนาภาครัฐ/ เอกชน/ ประชาสังคม				ผู้รับผิดชอบหลัก : คคส./ สกส./ สพจ./ สพอ. ผู้ปฏิบัติ : สมาชิกกองทุน/ อภส.จ./ อภส.กทม.อภส.อ./ คณะทำงานฯ ทุกระดับ ผู้มีส่วนร่วม : ภาคีการพัฒนาภาครัฐ/ เอกชน/ ประชาสังคม				ผู้รับผิดชอบหลัก : คคส./ สกส./ สพจ./ สพอ. ผู้ปฏิบัติ : สมาชิกกองทุน/ อภส.จ./ อภส.กทม.อภส.อ./ คณะทำงานฯ ทุกระดับ ผู้มีส่วนร่วม : ข้าราชการและพนักงานกองทุนพัฒนาบทบาทสตรีส่วนกลาง/ ส่วนภูมิภาค			

ตัวชี้วัด	คำอธิบาย
ตัวชี้วัดที่ ๑ จำนวนโครงการที่กองทุนพัฒนาบทบาทสตรีอนุมัติในการส่งเสริมอาชีพ	โครงการที่กองทุนพัฒนาบทบาทสตรีอนุมัติ หมายถึง โครงการที่สมาชิกกองทุนพัฒนาบทบาทสตรี ทั้งประเภทบุคคลธรรมดาและประเภทองค์กรสตรี ยื่นเสนอโครงการเพื่อใช้ในการประกอบอาชีพ และสมาชิก ได้รับเงินไปประกอบอาชีพในแต่ละปีงบประมาณ
ตัวชี้วัดที่ ๒ ร้อยละของโครงการที่ได้รับการอนุมัติเงินกู้ จากกองทุนพัฒนาบทบาทสตรี มีรายได้เพิ่มขึ้น	โครงการ หมายถึง จำนวนโครงการที่สมาชิกกองทุนพัฒนาบทบาทสตรีขอรับเงินสนับสนุนทุนหมุนเวียน ได้รับการสนับสนุน หมายถึง ได้รับการพิจารณาโครงการให้นำเงินไปประกอบอาชีพ มีรายได้เพิ่มขึ้น หมายถึง สมาชิกกองทุนได้นำเงินทุนไปประกอบอาชีพทำให้มีรายได้เพิ่มขึ้น
ตัวชี้วัดที่ ๓ จำนวนผลิตภัณฑ์ของสตรีได้รับการพัฒนา เป็นผลิตภัณฑ์ชุมชน (OTOP)	<p>ผลิตภัณฑ์ของสตรี หมายถึง ผลิตภัณฑ์ของสมาชิกกองทุนพัฒนาบทบาทสตรีที่ได้รับเงินกู้ยืมจากกองทุนพัฒนาบทบาทสตรีไปประกอบอาชีพ</p> <p>การพัฒนาเป็นผลิตภัณฑ์ชุมชน (OTOP) หมายถึง ผลิตภัณฑ์สตรี ที่ได้รับการพัฒนาและสามารถนำไปจดทะเบียนเป็นผลิตภัณฑ์ชุมชน (OTOP) กับสำนักงานพัฒนาชุมชนจังหวัด/อำเภอ</p> <p>หมายเหตุ จังหวัดขนาดเล็ก ๓๔ จังหวัด ๆ ละ ๒ ผลิตภัณฑ์ จำนวน ๖๘ ผลิตภัณฑ์ จังหวัดขนาดกลาง ๒๒ จังหวัด ๆ ละ ๓ ผลิตภัณฑ์ จำนวน ๖๖ ผลิตภัณฑ์ จังหวัดขนาดใหญ่ ๒๑ จังหวัด ๆ ละ ๕ ผลิตภัณฑ์ จำนวน ๑๐๕ ผลิตภัณฑ์ รวมทั้งสิ้น ๒๓๙ ผลิตภัณฑ์</p>
ตัวชี้วัดที่ ๔ จำนวนสตรี ได้รับการพัฒนาศักยภาพในด้าน เศรษฐกิจ สังคม การเมืองในชุมชน	สตรี หมายถึง สมาชิกกองทุนพัฒนาบทบาทสตรี อาสาสมัครผู้ประสานงานกองทุนพัฒนาบทบาทสตรี หมู่บ้าน/ชุมชน คณะทำงานขับเคลื่อนกองทุนพัฒนาบทบาทสตรีทุกระดับ คณะกรรมการกลุ่มอาชีพสตรีที่ขึ้นทะเบียนกับกองทุนฯ

ตัวชี้วัด	คำอธิบาย
ตัวชี้วัดที่ ๕ จำนวนองค์กรที่มีบทบาทในการพัฒนา ศักยภาพและคุณภาพชีวิตที่ได้รับการอนุมัติเงินอุดหนุน กองทุนพัฒนาบทบาทสตรี	กลุ่มองค์กร หมายถึง องค์กรสตรีที่เป็นสมาชิกกองทุนพัฒนาบทบาทสตรี การพัฒนาศักยภาพและทักษะ หมายถึง การเสริมสร้างความสามารถที่มีอยู่ในตัวเองให้มีมากขึ้น หรือการพัฒนาความสามารถที่มีอยู่ให้มีมากขึ้น
ตัวชี้วัดที่ ๖ จำนวนโครงการที่องค์กรสตรีได้รับการสนับสนุนเงินจากกองทุนพัฒนาบทบาทสตรี เพื่อพัฒนาบทบาทและคุณภาพชีวิตสตรี	<p>องค์กรสตรี หมายถึง องค์กรสตรีที่เป็นสมาชิกกองทุนพัฒนาบทบาทสตรี</p> <p>ความต้องการของสตรี หมายถึง ความต้องการของสตรีหรือการพัฒนาคุณภาพชีวิต ที่กำหนดไว้ใน แผนการพัฒนาระดับหมู่บ้าน อำเภอ จังหวัด หรือที่กองทุนพัฒนาบทบาทสตรีกำหนด โดยเป็นกิจกรรม ที่จัดโดยองค์กรสตรีหรือองค์กรสตรีมีส่วนร่วมในการดำเนินโครงการ/กิจกรรม</p> <p>การพัฒนาคุณภาพชีวิต หมายถึง หมายถึง มีความสุข ความพอใจใน สุขภาพอนามัย โภชนาการ การศึกษา รายได้ ที่อยู่อาศัย ทรัพยากรและสิ่งแวดล้อม การอยู่ร่วมกันในสังคม/ชุมชน อย่างน้อย ๒ ใน ๔ ข้อ ดังนี้</p> <ol style="list-style-type: none"> ๑. คริวเรือนของสมาชิกผ่านเกณฑ์ ข้อมูลความจำเป็นพื้นฐาน (จปฐ.) ๒. สตรีได้รับการเข้าถึงสวัสดิการของชุมชนหรือรัฐ ๓. มีการทำกิจกรรมร่วมกันภายในครอบครัวและชุมชน ๔. คริวเรือนของสมาชิกมีการออม

ตัวชี้วัด	คำอธิบาย
<p>ตัวชี้วัดที่ ๗ การบริหารกองทุนพัฒนาบทบาทสตรีมีผลการดำเนินงานผ่านเกณฑ์มาตรฐานตามที่กระทรวงการคลังกำหนด</p>	<p>เกณฑ์มาตรฐานกระทรวงการคลังกำหนด หมายถึง เกณฑ์การประเมินผลทุนหมุนเวียนที่กระทรวงการคลังกำหนดในแต่ละปีบัญชีซึ่งจะประกอบด้วย เกณฑ์การประเมินผล ๖ ด้าน ได้แก่</p> <ol style="list-style-type: none"> ๑. ด้านการเงิน ๒. ด้านการสนองประโยชน์ต่อผู้มีส่วนได้ส่วนเสีย ๓. ด้านการปฏิบัติการ ๔. ด้านการบริหารจัดการทุนหมุนเวียน ๕. การปฏิบัติงานของคณะกรรมการบริหารผู้บริหารทุนหมุนเวียน พนักงาน และลูกจ้าง ๖. การดำเนินงานตามนโยบายรัฐ/กระทรวงการคลัง <p>โดยผลการประเมินในภาพรวมทั้ง ๖ ด้าน ไม่ต่ำกว่าเกณฑ์มาตรฐานที่ระดับ ๓.๐๐๐๐ คะแนน</p>

ส่วนที่ ๔

แผนงาน/โครงการ

ของกองทุนพัฒนาบทบาทสตรี

ประเด็นการพัฒนาที่ ๑

การเสริมสร้างอาชีพและรายได้แก่สตรี

กลยุทธ์	แผนงาน/ โครงการ	ผลผลิต/ตัวชี้วัดและ ค่าเป้าหมาย	กลุ่มเป้าหมาย (พื้นที่)	งบประมาณ รวม (ล้านบาท)	งบประมาณ (ล้านบาท)					หมายเหตุ
					๒๕๖๖	๒๕๖๗	๒๕๖๘	๒๕๖๙	๒๕๗๐	
๑.๑ การ พัฒนา กลุ่มอาชีพ สตรี	(๑) สนับสนุน เงินทุนหมุนเวียน กองทุนพัฒนา บทบาทสตรี	สมาชิกกองทุนพัฒนา บทบาทสตรี ได้เข้าถึง แหล่งเงินทุนดอกเบี้ย ต่ำและใช้เงินเป็นไป ตามวัตถุประสงค์ของ โครงการ ร้อยละ ๘๐	จังหวัด/กทม.	๑,๓๕๐.๐๐๐๐ ๓๖,๙๕๐ โครงการ	๑,๔๗๘.๐๐๐๐ ๗,๓๙๐ โครงการ	๑,๔๗๘.๐๐๐๐ ๗,๓๙๐ โครงการ	๑,๔๗๘.๐๐๐๐ ๗,๓๙๐ โครงการ	๑,๔๗๘.๐๐๐๐ ๗,๓๙๐ โครงการ	๑,๔๗๘.๐๐๐๐ ๗,๓๙๐ โครงการ	
	(๒) พัฒนากลุ่ม อาชีพกองทุน พัฒนาบทบาท สตรีสู่การเป็น ผู้ประกอบการ OTOP	ร้อยละกลุ่มอาชีพ กองทุนพัฒนา บทบาทสตรีที่ได้รับ เงินทุนหมุนเวียนและ ได้รับผลกระทบทาง เศรษฐกิจ ได้รับการ พัฒนาเป็นผลิตภัณฑ์ (OTOP)	สมาชิกกองทุน พัฒนาบทบาท สตรีที่ได้รับ เงินทุน หมุนเวียนที่ยัง ไม่ได้ขึ้น ทะเบียนเป็น OTOP	๕๗.๐๐๐๐๐ ๗๖ แห่ง ๓,๘๐๐ ผลิตภัณฑ์	๑๑.๔๐๐๐ ๗๖ แห่ง ๆ ละ ๑๐ ผลิตภัณฑ์ รวม ๗๖๐ ผลิตภัณฑ์	๑๑.๔๐๐๐ ๗๖ แห่ง ๆ ละ ๑๐ ผลิตภัณฑ์ รวม ๗๖๐ ผลิตภัณฑ์	๑๑.๔๐๐๐ ๗๖ แห่ง ๆ ละ ๑๐ ผลิตภัณฑ์ รวม ๗๖๐ ผลิตภัณฑ์	๑๑.๔๐๐๐ ๗๖ แห่ง ๆ ละ ๑๐ ผลิตภัณฑ์ รวม ๗๖๐ ผลิตภัณฑ์	๑๑.๔๐๐๐ ๗๖ แห่ง ๆ ละ ๑๐ ผลิตภัณฑ์ รวม ๗๖๐ ผลิตภัณฑ์	

กลยุทธ์	แผนงาน/ โครงการ	ผลผลิต/ตัวชี้วัด และค่าเป้าหมาย	กลุ่มเป้าหมาย (พื้นที่)	งบประมาณ รวม (ล้านบาท)	งบประมาณ (ล้านบาท)					หมายเหตุ
					๒๕๖๖	๒๕๖๗	๒๕๖๘	๒๕๖๙	๒๕๗๐	
๑.๑ การ พัฒนา กลุ่มอาชีพ สตรี	(๓) พัฒนาทักษะ อาชีพแก่สมาชิก กองทุนพัฒนา บทบาทสตรี	ร้อยละกลุ่มสมาชิก กองทุนพัฒนา บทบาทสตรีที่ขอรับ การสนับสนุนเงินทุน หมุนเวียนได้รับการ สนับสนุนพัฒนา ทักษะอาชีพ	จังหวัด/กทม.	๑๙.๒๕๐๐ ๗๗ แห่ง	๓.๘๕๐๐ ๗๗ แห่ง	๓.๘๕๐๐ ๗๗ แห่ง	๓.๘๕๐๐ ๗๗ แห่ง	๓.๘๕๐๐ ๗๗ แห่ง	๓.๘๕๐๐ ๗๗ แห่ง	
	(๔) เสริมสร้าง วินัยการเงินกลุ่ม อาชีพ	ร้อยละกลุ่มสมาชิก กองทุนพัฒนา บทบาทสตรีที่ขอรับ การสนับสนุนเงินทุน หมุนเวียนได้รับการ ส่งเสริมความรู้ด้าน การเงินและบัญชี ครัวเรือน	จังหวัด/กทม.	๑๕.๔๐๐๐ ๗๗ แห่ง	๓.๐๘๐๐ ๗๗ แห่ง	๓.๐๘๐๐ ๗๗ แห่ง	๓.๐๘๐๐ ๗๗ แห่ง	๓.๐๘๐๐ ๗๗ แห่ง	๓.๐๘๐๐ ๗๗ แห่ง	

กลยุทธ์	แผนงาน/ โครงการ	ผลผลิต/ตัวชี้วัด และค่าเป้าหมาย	กลุ่มเป้าหมาย (พื้นที่)	งบประมาณ รวม (ล้านบาท)	งบประมาณ (ล้านบาท)					หมายเหตุ
					๒๕๖๖	๒๕๖๗	๒๕๖๘	๒๕๖๙	๒๕๗๐	
๑.๒ การพัฒนา กลยุทธ์ ทาง การตลาด	(๑) พัฒนาทักษะ อาชีพสมาชิก กองทุนพัฒนา บทบาทสตรี ที่ได้รับผลกระทบ จากเศรษฐกิจ และโรคอุบัติใหม่	สมาชิกกองทุน พัฒนาบทบาทสตรีที่ ได้รับผลกระทบทาง เศรษฐกิจ ได้รับการ พัฒนาทักษะและมี รายได้เพิ่มขึ้นร้อยละ ๔๐ ในปี ๒๕๗๐	สมาชิกกองทุน พัฒนาบทบาท สตรีที่ได้รับ เงินทุน หมุนเวียนเพื่อ นำไปพัฒนา พื้นที่กลุ่มอาชีพ	๗๖.๐๐๐๐ ๘๗๘ แห่ง	๑๕.๒๐๐๐ ๘๗๘ แห่ง	๑๕.๒๐๐๐ ๘๗๘ แห่ง	๑๕.๒๐๐๐ ๘๗๘ แห่ง	๑๕.๒๐๐๐ ๘๗๘ แห่ง	๑๕.๒๐๐๐ ๘๗๘ แห่ง	
	(๒) ส่งเสริมความรู้ ด้านการพัฒนา ผลิตภัณฑ์ บรรจุ ภัณฑ์ การบริหาร จัดการด้าน การตลาดสู่ ผลิตภัณฑ์ OTOP	ร้อยละกลุ่มสมาชิก กองทุนพัฒนา บทบาทสตรีที่ขอรับ การสนับสนุนเงินทุน หมุนเวียนได้รับการ สนับสนุนความรู้ด้าน การพัฒนาผลิตภัณฑ์	จังหวัด/กทม.	๓๘.๕๐๐๐ ๗๗ แห่ง	๗.๗๐๐๐ ๗๗ แห่ง	๗.๗๐๐๐ ๗๗ แห่ง	๗.๗๐๐๐ ๗๗ แห่ง	๗.๗๐๐๐ ๗๗ แห่ง	๗.๗๐๐๐ ๗๗ แห่ง	๗.๗๐๐๐ ๗๗ แห่ง
๑.๓ การ ส่งเสริม ช่องทาง การตลาด	(๑) ส่งเสริม ช่องทางการตลาด ผลิตภัณฑ์กลุ่ม อาชีพกองทุน พัฒนาบทบาทสตรี	กลุ่มอาชีพกองทุน พัฒนาบทบาทสตรี ที่ได้รับผลกระทบ ทางเศรษฐกิจมี ช่องทางการตลาด สำหรับจำหน่าย ผลิตภัณฑ์ชุมชน จังหวัดละ ๒ ครั้ง/ปี	กลุ่มสมาชิก สตรีที่มีข้อมูล จากTPMAP จำนวน ๗๖ จังหวัด ๆ ละ ๒ ครั้ง/ปี โดยจัด ในไตรมาส ๑ - ๔	๕๓.๒๐๐๐	๑๐.๖๔๐๐ ๗๖ แห่ง	๑๐.๖๔๐๐ ๗๖ แห่ง	๑๐.๖๔๐๐ ๗๖ แห่ง	๑๐.๖๔๐๐ ๗๖ แห่ง	๑๐.๖๔๐๐ ๗๖ แห่ง	

กลยุทธ์	แผนงาน/ โครงการ	ผลผลิต/ตัวชี้วัด และค่าเป้าหมาย	กลุ่มเป้าหมาย (พื้นที่)	งบประมาณ รวม (ล้านบาท)	งบประมาณ (ล้านบาท)					หมายเหตุ
					๒๕๖๖	๒๕๖๗	๒๕๖๘	๒๕๖๙	๒๕๗๐	
๑.๓ การส่งเสริมช่องทาง การตลาด	(๒) ส่งเสริม การจำหน่าย ผลิตภัณฑ์กลุ่ม อาชีพกองทุน พัฒนาบทบาทสตรี	ส่งเสริมการจำหน่าย ผลิตภัณฑ์ให้แก่ สมาชิกกองทุน พัฒนาบทบาทสตรี ในระดับจังหวัด เพื่อให้มีช่องทาง การตลาดสำหรับ จำหน่ายผลิตภัณฑ์ ชุมชน จังหวัดละ ๒ ครั้ง/ปี	จังหวัด/กทม.	๗๗.๐๐๐๐ ๗๗ แห่ง	๑๕.๔๐๐๐ ๗๗ แห่ง	๑๕.๔๐๐๐ ๗๗ แห่ง	๑๕.๔๐๐๐ ๗๗ แห่ง	๑๕.๔๐๐๐ ๗๗ แห่ง	๑๕.๔๐๐๐ ๗๗ แห่ง	
	(๓) เชื่อมโยง การสร้างเครือข่าย ความร่วมมือด้าน การตลาดกลุ่ม อาชีพสตรี	สร้างเครือข่าย การตลาดให้แก่ สมาชิกกองทุน พัฒนาบทบาทสตรี ในระดับภาคเพื่อให้มี ช่องทางการตลาด สำหรับจำหน่าย ผลิตภัณฑ์ชุมชน ภาคละ ๑ ครั้ง/ปี	ภาค	๔๐.๐๐๐๐ ๔ ภาค	๘.๐๐๐๐ ๔ ภาค	๘.๐๐๐๐ ๔ ภาค	๘.๐๐๐๐ ๔ ภาค	๘.๐๐๐๐ ๔ ภาค	๘.๐๐๐๐ ๔ ภาค	

กลยุทธ์	แผนงาน/ โครงการ	ผลผลิต/ตัวชี้วัด และค่าเป้าหมาย	กลุ่มเป้าหมาย (พื้นที่)	งบประมาณ รวม (ล้านบาท)	งบประมาณ (ล้านบาท)					หมายเหตุ
					๒๕๖๖	๒๕๖๗	๒๕๖๘	๒๕๖๙	๒๕๗๐	
๑.๓ การสร้าง ภาคี เครือข่าย ร่วม ให้บริการ	(๑) โครงการสร้าง ภาคีเครือข่าย ความร่วมมือใน การให้บริการ	จำนวนองค์กรภาคี เครือข่ายที่ร่วม พัฒนาบริการแก่ สมาชิกไม่น้อยกว่า ๕ องค์กร	จังหวัด/กทม.	ไม่ใช้ งบประมาณ	-	๒	๑	๑	๑	
	(๒) โครงการ พัฒนาการบริการ ร่วมกับภาคี เครือข่าย	จำนวนองค์กรภาคี เครือข่ายที่ร่วม พัฒนาบริการแก่ สมาชิกไม่น้อยกว่า ๕ องค์กร	จังหวัด/กทม.	๕๐.๐๐๐๐	-	๒๐.๐๐๐๐	๑๐.๐๐๐๐	๑๐.๐๐๐๐	๑๐.๐๐๐๐	

ประเด็นการพัฒนาที่ ๒

การเสริมสร้างความเข้มแข็งสตรี องค์กรสตรี และการพัฒนาคุณภาพชีวิต

กลยุทธ์	แผนงาน/ โครงการ	ผลผลิต/ตัวชี้วัด และค่าเป้าหมาย	กลุ่มเป้าหมาย (พื้นที่)	งบประมาณ รวม (ล้านบาท)	งบประมาณ (ล้านบาท)					หมายเหตุ
					๒๕๖๖	๒๕๖๗	๒๕๖๘	๒๕๖๙	๒๕๗๐	
๒.๑ การพัฒนา ศักยภาพสตรีและองค์กรสตรี	(๑) สนับสนุนเงินทุนอุดหนุนกองทุนพัฒนาบทบาทสตรี	พัฒนาศักยภาพสตรีและแก้จนแบบพุ่งเป้าและทำตามวัตถุประสงค์ของโครงการร้อยละ ๘๐	จังหวัด/กทม.	๑,๔๗๘.๐๐๐๐ ๗,๓๗๕ โครงการ	๒๙๕.๐๐๐๐ ๑,๔๗๕ โครงการ	๒๙๕.๐๐๐๐ ๑,๔๗๕ โครงการ	๒๙๕.๐๐๐๐ ๑,๔๗๕ โครงการ	๒๙๕.๐๐๐๐ ๑,๔๗๕ โครงการ	๒๙๕.๐๐๐๐ ๑,๔๗๕ โครงการ	
๒.๒ การพัฒนา ศักยภาพเครือข่ายทุกระดับ	(๑) เสริมสร้าง ศักยภาพ คณะทำงาน กองทุนพัฒนาบทบาทสตรี	เครือข่ายกองทุนพัฒนาบทบาทสตรีได้รับการพัฒนา ศักยภาพ ทำงานได้อย่างมีประสิทธิภาพ ร้อยละ ๘๐		๒๙๕.๗๒๕๐	๕๙.๑๔๕๐	๕๙.๑๔๕๐	๕๙.๑๔๕๐	๕๙.๑๔๕๐	๕๙.๑๔๕๐	
	- เพิ่มศักยภาพ คณะทำงาน บัณฑิตอาสา/ระดับตำบล/เทศบาล	คณะทำงานกองทุนพัฒนาบทบาทสตรี ได้พัฒนา ศักยภาพ และสามารถ บัณฑิตอาสา กองทุนฯ ได้อย่างมีประสิทธิภาพ ร้อยละ ๘๐	คณะกรรมการ บัณฑิตอาสา ระดับตำบล เทศบาล		๙.๔๒๕๐ ๑,๘๘๕ แห่ง	๙.๔๒๕๐ ๑,๘๘๕ แห่ง	๙.๔๒๕๐ ๑,๘๘๕ แห่ง	๙.๔๒๕๐ ๑,๘๘๕ แห่ง	๙.๔๒๕๐ ๑,๘๘๕ แห่ง	

กลยุทธ์	แผนงาน/ โครงการ	ผลผลิต/ตัวชี้วัด และค่าเป้าหมาย	กลุ่มเป้าหมาย (พื้นที่)	งบประมาณ รวม (ล้านบาท)	งบประมาณ (ล้านบาท)					หมายเหตุ
					๒๕๖๖	๒๕๖๗	๒๕๖๘	๒๕๖๙	๒๕๗๐	
	- เพิ่มศักยภาพ คณะกรรมการ กองทุนระดับ อำเภอ	คณะกรรมการกองทุน พัฒนาบาทาสตรี ได้พัฒนาศักยภาพ และสามารถ ขับเคลื่อนงาน กองทุนฯได้อย่างมี ประสิทธิภาพร้อยละ ๘๐	คณะกรรมการ ขับเคลื่อนระดับ อำเภอ		๑๗.๕๖๐๐ ๘๗๘ แห่ง	๑๗.๕๖๐๐ ๘๗๘ แห่ง	๑๗.๕๖๐๐ ๘๗๘ แห่ง	๑๗.๕๖๐๐ ๘๗๘ แห่ง	๑๗.๕๖๐๐ ๘๗๘ แห่ง	
	- เพิ่มศักยภาพ คณะกรรมการ กองทุนระดับ เขต	คณะกรรมการกองทุน พัฒนาบาทาสตรี ได้พัฒนาศักยภาพ และสามารถ ขับเคลื่อนงาน กองทุนฯได้อย่างมี ประสิทธิภาพร้อยละ ๘๐	คณะกรรมการ ขับเคลื่อนระดับ เขต		๑.๐๐๐๐ ๕๐ แห่ง	๑.๐๐๐๐ ๕๐ แห่ง	๑.๐๐๐๐ ๕๐ แห่ง	๑.๐๐๐๐ ๕๐ แห่ง	๑.๐๐๐๐ ๕๐ แห่ง	
	- เพิ่มศักยภาพ คณะกรรมการ กองทุนระดับ จังหวัด	คณะกรรมการกองทุน พัฒนาบาทาสตรี ได้พัฒนาศักยภาพ และสามารถ ขับเคลื่อนงาน กองทุนฯได้อย่างมี ประสิทธิภาพร้อยละ ๘๐	คณะกรรมการ ขับเคลื่อนระดับ จังหวัด		๓๑.๑๖๐๐ ๗๗ แห่ง	๓๑.๑๖๐๐ ๗๗ แห่ง	๓๑.๑๖๐๐ ๗๗ แห่ง	๓๑.๑๖๐๐ ๗๗ แห่ง	๓๑.๑๖๐๐ ๗๗ แห่ง	

กลยุทธ์	แผนงาน/ โครงการ	ผลผลิต/ตัวชี้วัดและ ค่าเป้าหมาย	กลุ่มเป้าหมาย (พื้นที่)	งบประมาณ รวม (ล้านบาท)	งบประมาณ (ล้านบาท)					หมายเหตุ
					๒๕๖๖	๒๕๖๗	๒๕๖๘	๒๕๖๙	๒๕๗๐	
๒.๒ การพัฒนา ศักยภาพ เครือข่าย ทุกระดับ	(๒) เสริมสร้าง ศักยภาพเครือข่าย กองทุนพัฒนา บทบาทสตรี	เครือข่ายกองทุนพัฒนา บทบาทสตรีได้รับการ พัฒนาศักยภาพ ทำงาน ได้อย่างมีประสิทธิภาพ ร้อยละ ๘๐		๑๒๐.๐๐๐๐	๒๒.๔๐๐๐	๒๒.๔๐๐๐	๒๒.๔๐๐๐	๒๔.๔๐๐๐	๒๔.๔๐๐๐	
	- เพิ่มศักยภาพ คณะกรรมการ เครือข่ายขับเคลื่อน กองทุนฯ ระดับจังหวัด	เครือข่ายกองทุนพัฒนา บทบาทสตรีได้รับการ พัฒนาศักยภาพ ทำงาน ได้อย่างมีประสิทธิภาพ ร้อยละ ๘๐	จังหวัด/ กทม.		๑๕.๔๐๐๐ ๗๗ แห่ง	๑๕.๔๐๐๐ ๗๗ แห่ง	๑๕.๔๐๐๐ ๗๗ แห่ง	๑๕.๔๐๐๐ ๗๗ แห่ง	๑๕.๔๐๐๐ ๗๗ แห่ง	
	- เพิ่มศักยภาพ คณะกรรมการ เครือข่ายขับเคลื่อน กองทุนฯ ระดับภาค	เครือข่ายกองทุนพัฒนา บทบาทสตรีได้รับการ พัฒนาศักยภาพ ทำงาน ได้อย่างมีประสิทธิภาพ ร้อยละ ๘๐	จังหวัด/ กทม.		๒.๐๐๐๐ ๔ แห่ง	๒.๐๐๐๐ ๔ แห่ง	๒.๐๐๐๐ ๔ แห่ง	๓.๐๐๐๐ ๔ แห่ง	๓.๐๐๐๐ ๔ แห่ง	
	- เพิ่มศักยภาพ คณะกรรมการ เครือข่ายขับเคลื่อน กองทุนฯ ระดับประเทศ	เครือข่ายกองทุนพัฒนา บทบาทสตรีได้รับการ พัฒนาศักยภาพ ทำงาน ได้อย่างมีประสิทธิภาพ ร้อยละ ๘๐	จังหวัด/ กทม.		๕.๐๐๐๐ ๑ แห่ง	๕.๐๐๐๐ ๑ แห่ง	๕.๐๐๐๐ ๑ แห่ง	๖.๐๐๐๐ ๑ แห่ง	๖.๐๐๐๐ ๑ แห่ง	

กลยุทธ์	แผนงาน/ โครงการ	ผลผลิต/ตัวชี้วัด และค่าเป้าหมาย	กลุ่มเป้าหมาย (พื้นที่)	งบประมาณ รวม (ล้านบาท)	งบประมาณ (ล้านบาท)					หมายเหตุ
					๒๕๖๖	๒๕๖๗	๒๕๖๘	๒๕๖๙	๒๕๗๐	
๒.๓ การ ส่งเสริม และ พัฒนา คุณภาพ ชีวิต	(๑) พลังสตรียุค ใหม่ร่วมใจจัด ความยากจนแบบ พุ่งเป้า	กลุ่มสมาชิกกองทุน พัฒนาบทบาทสตรีที่ มีรายได้น้อยกลุ่ม เปราะบาง ได้รับการ พัฒนาคุณภาพชีวิต ที่ดีขึ้น ร้อยละ ๔๐ ในปี ๒๕๗๐	สมาชิกกองทุน พัฒนาบทบาท สตรีที่มีรายได้ ต่ำตามข้อมูล จปฐ./TPMAP จำนวน ๗๖ จังหวัด	๒๑๙.๕๐๐๐ ๗๖ จังหวัด/ ๘๗๘ อำเภอ	๔๓.๙๐๐๐ ๗๖ จังหวัด/ ๘๗๘ อำเภอ	๔๓.๙๐๐๐ ๗๖ จังหวัด/ ๘๗๘ อำเภอ	๔๓.๙๐๐๐ ๗๖ จังหวัด/ ๘๗๘ อำเภอ	๔๓.๙๐๐๐ ๗๖ จังหวัด/ ๘๗๘ อำเภอ	๔๓.๙๐๐๐ ๗๖ จังหวัด/ ๘๗๘ อำเภอ	
	(๒) ส่งเสริมการ ลงทุนทางสังคม แบบพุ่งเป้าเพื่อ การพัฒนาชุมชน ของสตรี	สมาชิกกองทุน พัฒนาบทบาทสตรี ที่ยากจนและด้อย โอกาสทางเศรษฐกิจ ได้รับการช่วยเหลือ จากระบบการลงทุน ทางสังคมแบบพุ่งเป้า	จังหวัด/กทม.	ไม่ใช้ งบประมาณ ๗๗ แห่ง	ไม่ใช้ งบประมาณ ๗๗ แห่ง	ไม่ใช้ งบประมาณ ๗๗ แห่ง	ไม่ใช้ งบประมาณ ๗๗ แห่ง	ไม่ใช้ งบประมาณ ๗๗ แห่ง	ไม่ใช้ งบประมาณ ๗๗ แห่ง	ไม่ใช้ งบประมาณ ๗๗ แห่ง
	(๓) การพัฒนา ศักยภาพ เครือข่ายด้าน สวัสดิการและ คุณภาพชีวิตสตรี	พัฒนาศักยภาพ เครือข่ายคณะทำงาน เครือข่ายขับเคลื่อน กองทุนพัฒนา บทบาทสตรีเพื่อ ส่งเสริมสวัสดิภาพ และพัฒนาคุณภาพ ชีวิตสตรี	จังหวัด/กทม.	๒๑.๑๗๕๐ ๗๗ แห่ง	๔.๒๓๕๐ ๗๗ แห่ง	๔.๒๓๕๐ ๗๗ แห่ง	๔.๒๓๕๐ ๗๗ แห่ง	๔.๒๓๕๐ ๗๗ แห่ง	๔.๒๓๕๐ ๗๗ แห่ง	

กลยุทธ์	แผนงาน/ โครงการ	ผลผลิต/ตัวชี้วัด และค่าเป้าหมาย	กลุ่มเป้าหมาย (พื้นที่)	งบประมาณ รวม (ล้านบาท)	งบประมาณ (ล้านบาท)					หมายเหตุ
					๒๕๖๖	๒๕๖๗	๒๕๖๘	๒๕๖๙	๒๕๗๐	
๒.๔ การวิเคราะห์ผลกระทบเชิงสังคม	(๑) การจัดทำ งานวิจัยศึกษาผล การสนับสนุน เงินทุนหมุนเวียน กองทุนพัฒนา บทบาทสตรีผ่าน ผู้วิจัยอิสระ	การวิจัยศึกษาผล การสนับสนุนเงินทุน หมุนเวียนกองทุน พัฒนาบทบาทสตรีที่ มีคุณภาพสามารถ นำไปนำเสนอ ผู้บริหารและสามารถ นำไปประกอบการ ขอรับการสนับสนุน งบประมาณได้	จังหวัด/กทม.	๒๐.๐๐๐๐ ๗๗ จังหวัด	-	๕.๐๐๐๐ ๗๗ จังหวัด	๕.๐๐๐๐ ๗๗ จังหวัด	๕.๐๐๐๐ ๗๗ จังหวัด	๕.๐๐๐๐ ๗๗ จังหวัด	

ประเด็นการพัฒนาที่ ๓

การบริหารกองทุนพัฒนาบทบาทสตรี ให้มีความมั่นคง ตามหลักธรรมาภิบาล

กลยุทธ์	แผนงาน/ โครงการ	ผลผลิต/ตัวชี้วัด และค่าเป้าหมาย	กลุ่มเป้าหมาย (พื้นที่)	งบประมาณ รวม (ล้านบาท)	งบประมาณ (ล้านบาท)					หมายเหตุ
					๒๕๖๖	๒๕๖๗	๒๕๖๘	๒๕๖๙	๒๕๗๐	
๓.๑ การพัฒนาสมรรถนะบุคลากร	(๑) เพิ่มประสิทธิภาพบุคลากรในการบริหารกองทุนพัฒนาบทบาทสตรี	พัฒนาสมรรถนะบุคลากรกลไกการขับเคลื่อนในการบริหารกองทุนพัฒนาบทบาทสตรี	จนท.กองทุน	๕๐.๐๐๐๐	๘.๐๐๐๐	๘.๐๐๐๐	๘.๐๐๐๐	๘.๐๐๐๐	๘.๐๐๐๐	
๓.๒ การปรับเปลี่ยนองค์กรสู่การเป็นราชการดิจิทัล	(๑) พัฒนาระบบสารสนเทศฐานข้อมูลกองทุนพัฒนาบทบาทสตรี	พัฒนาระบบสารสนเทศ/ ฐานข้อมูลกองทุนพัฒนาบทบาทสตรี	ระบบสารสนเทศ/ ฐานข้อมูลกองทุนพัฒนาบทบาทสตรี	๖.๐๐๐๐	๒.๐๐๐๐	-	๒.๐๐๐๐	-	๒.๐๐๐๐	
	(๒) พัฒนาระบบการชำระเงินผ่าน application ทูกรณาการ	พัฒนาระบบการชำระเงินผ่าน application ทูกรณาการ	ระบบการชำระเงินผ่าน application ทูกรณาการ	๑๕.๐๐๐๐	๑๕.๐๐๐๐	-	-	-	-	
	(๓) พัฒนาระบบบัญชีการเงินของกองทุน	พัฒนาระบบบัญชีการเงินของกองทุน	พัฒนาระบบบัญชีการเงินของกองทุน							

กลยุทธ์	แผนงาน/ โครงการ	ผลผลิต/ตัวชี้วัด และค่าเป้าหมาย	กลุ่มเป้าหมาย (พื้นที่)	งบประมาณ รวม (ล้านบาท)	งบประมาณ (ล้านบาท)					หมายเหตุ
					๒๕๖๖	๒๕๖๗	๒๕๖๘	๒๕๖๙	๒๕๗๐	
๓.๒ การ ปรับเปลี่ยน องค์กรสู่ การเป็น ราชการ ดิจิทัล	(๕) โครงการ บำรุงรักษาระบบ สารสนเทศเพื่อใช้ ในการสนับสนุน งานด้านบริหาร จัดการ		บำรุงรักษา ระบบ สารสนเทศ/ ระบบบัญชี การเงิน/ระบบ การชำระเงิน ผ่าน application	๑๕.๐๐๐๐	๓.๐๐๐๐	๓.๐๐๐๐	๓.๐๐๐๐	๓.๐๐๐๐	๓.๐๐๐๐	
๓.๓ การ พัฒนา ระบบใน การบริหาร จัดการด้วย นวัตกรรม และองค์ ความรู้	(๑) ประชุม พิจารณาทบทวน กฎหมาย ระเบียบ ข้อบังคับใน ภารกิจกองทุน พัฒนามหา สตรี	ปรับปรุงกฎหมาย ระเบียบ ข้อบังคับ หลักเกณฑ์ แนวทาง ในการดำเนินงาน		๑.๕๐๐๐	๐.๕๐๐๐	-	๐.๕๐๐๐	-	๐.๕๐๐๐	
	(๒) ประชุม ทบทวนการจัดทำ คู่มือสำหรับการ ปฏิบัติงานในการ ขับเคลื่อนกองทุน พัฒนามหา สตรี	คู่มือสำหรับการ ปฏิบัติงานในการ ขับเคลื่อนกองทุน พัฒนามหา สตรี		๑.๐๐๐๐	๐.๕๐๐๐	-	-	๐.๕๐๐๐	-	

กลยุทธ์	แผนงาน/ โครงการ	ผลผลิต/ตัวชี้วัด และค่าเป้าหมาย	กลุ่มเป้าหมาย (พื้นที่)	งบประมาณ รวม (ล้านบาท)	งบประมาณ (ล้านบาท)					หมายเหตุ
					๒๕๖๖	๒๕๖๗	๒๕๖๘	๒๕๖๙	๒๕๗๐	
๓.๓ การพัฒนา ระบบในการ การบริหาร จัดการ ด้วย นวัตกรรม และองค์ ความรู้	(๓) จัดทำคู่มือ สำหรับการ ปฏิบัติงานในการ ขับเคลื่อนกองทุนฯ	คู่มือ สำหรับการ ปฏิบัติงานในการ ขับเคลื่อนกองทุนฯ		๔.๐๐๐๐	๒.๐๐๐๐	-	-	๒.๐๐๐๐	-	
	(๔) เสริมสร้าง ภาพลักษณ์องค์กร	เสริมสร้าง ภาพลักษณ์องค์กร		๗.๕๐๐๐	๑.๕๐๐๐	๑.๕๐๐๐	๑.๕๐๐๐	๑.๕๐๐๐	๑.๕๐๐๐	
	(๕) การจัดทำคู่มือ แนวทางการ บริหารจัดการ กองทุนพัฒนา บทบาทสตรี	คู่มือแนวทางการ บริหารจัดการ กองทุนพัฒนา บทบาทสตรี		๔.๐๐๐๐	-	๒.๐๐๐๐	-	๒.๐๐๐๐	-	
	(๖) โครงการจัดทำ แผนบริหารจัดการ หนี้และติดตามผล การดำเนินงาน	ติดตามผลการ ดำเนินงานกองทุน พัฒนาบทบาทสตรี ในระดับพื้นที่	จังหวัด	๓.๒๐๐๐	-	๐.๘๐๐๐	๐.๘๐๐๐	๐.๘๐๐๐	๐.๘๐๐๐	

กลยุทธ์	แผนงาน/ โครงการ	ผลผลิต/ตัวชี้วัด และค่าเป้าหมาย	กลุ่มเป้าหมาย (พื้นที่)	งบประมาณ รวม (ล้านบาท)	งบประมาณ (ล้านบาท)					หมายเหตุ
					๒๕๖๖	๒๕๖๗	๒๕๖๘	๒๕๖๙	๒๕๗๐	
๓.๔ การ ยกระดับ ขวัญ กำลังใจ ของ บุคลากร	(๑) โครงการ วิเคราะห์ปัจจัย ความสุขและ ปัจจัยความผูกพัน ของบุคลากร	คะแนนเฉลี่ย ความสุขบุคลากรใน องค์กร (Happinometer) ไม่น้อยกว่า ๗๕ คะแนน	จังหวัด/กทม.	ไม่ใช้ งบประมาณ	ไม่ใช้ งบประมาณ	ไม่ใช้ งบประมาณ	ไม่ใช้ งบประมาณ	ไม่ใช้ งบประมาณ	ไม่ใช้ งบประมาณ	
	(๒)โครงการ เสริมสร้าง ความสุขในองค์กร	ร้อยละความผูกพัน ของบุคลากรต่อ องค์กร (Employee Engagement) ไม่น้อยกว่าร้อยละ ๗๐	จังหวัด/กทม.	๕.๐๐๐๐	๑.๐๐๐๐	๑.๐๐๐๐	๑.๐๐๐๐	๑.๐๐๐๐	๑.๐๐๐๐	
	(๓) เชิดชูเกียรติ คนกองทุนพัฒนา บทบาทสตรี	เชิดชูเกียรติคน กองทุนพัฒนา บทบาทสตรี	จังหวัด/กทม.	๓๐.๐๐๐๐	๖.๐๐๐๐	๖.๐๐๐๐	๖.๐๐๐๐	๖.๐๐๐๐	๖.๐๐๐๐	
	- คัดเลือกคน กองทุนพัฒนา บทบาทสตรีดีเด่น จังหวัด/ กรุงเทพมหานคร	สมาชิกกลุ่ม/องค์กร/ เครือข่ายกองทุน พัฒนาบทบาทสตรี ได้รับการยกย่องเชิด ชูเกียรติ มีขวัญ กำลังใจทำงานได้ อย่างมีประสิทธิภาพ	จังหวัด/กทม.		๓.๘๕๐๐ ๗๗ แห่ง	๓.๘๕๐๐ ๗๗ แห่ง	๓.๘๕๐๐ ๗๗ แห่ง	๓.๘๕๐๐ ๗๗ แห่ง	๓.๘๕๐๐ ๗๗ แห่ง	

กลยุทธ์	แผนงาน/ โครงการ	ผลผลิต/ตัวชี้วัด และค่าเป้าหมาย	กลุ่มเป้าหมาย (พื้นที่)	งบประมาณ รวม (ล้านบาท)	งบประมาณ (ล้านบาท)					หมายเหตุ
					๒๕๖๖	๒๕๖๗	๒๕๖๘	๒๕๖๙	๒๕๗๐	
๓.๔ การ ยกระดับ ขวัญ กำลังใจ ของ บุคลากร	- คัดเลือกคน กองทุนพัฒนา บทบาทสตรีดีเด่น เขตตรวจราชการ	สมาชิกกลุ่ม/องค์กร/ เครือข่ายกองทุน พัฒนาบทบาทสตรี ได้รับการยกย่องเชิด ชูเกียรติ มีขวัญ กำลังใจทำงานได้ อย่างมีประสิทธิภาพ	๑๘ เขตตรวจ ราชการ/กทม.		๙.๕๐๐๐ ๑๙ แห่ง	๙.๕๐๐๐ ๑๙ แห่ง	๙.๕๐๐๐ ๑๙ แห่ง	๙.๕๐๐๐ ๑๙ แห่ง	๙.๕๐๐๐ ๑๙ แห่ง	
	- เชิดชูเกียรติและ เสริมสร้างพลัง สตรีเป็นแบรนด์ กองทุนพัฒนา บทบาทสตรี	สมาชิก/องค์กร/ เครือข่ายกองทุน พัฒนาบทบาทสตรี ได้รับการเชิดชู เกียรติ และเป็นพลัง เสริมสร้าง(Soft Power)ด้วยกระทำ ตนเป็นแบรนด์ กองทุนพัฒนา บทบาทสตรี	๑๘ เขตตรวจ ราชการ/กทม.		๒.๐๐๐๐ ๑๙ แห่ง	๒.๐๐๐๐ ๑๙ แห่ง	๒.๐๐๐๐ ๑๙ แห่ง	๒.๐๐๐๐ ๑๙ แห่ง	๒.๐๐๐๐ ๑๙ แห่ง	

คณะผู้จัดทำ

ชื่อหนังสือ : แผนปฏิบัติการระยะยาว ๕ ปี (พ.ศ. ๒๕๖๖ – ๒๕๗๐) กองทุนพัฒนาบทบาทสตรี

ที่ปรึกษา :

- | | |
|-------------------------------|-------------------------------------|
| ๑. นายอรรถวิชช์ สัมพันธ์รัตน์ | อธิบดีกรมการพัฒนาชุมชน |
| ๒. นายวิฑูรย์ นวลนุกูล | รองอธิบดีกรมการพัฒนาชุมชน |
| ๓. นายสุรพล แก้วอินธิ | ผู้อำนวยการกองทุนพัฒนาบทบาทสตรี |
| ๓. นางสาวสุวรรณา รอดเรือง | ผู้อำนวยการกลุ่มอำนาจการ |
| ๔. นายวีระพล ปีกคำไทย | ผู้อำนวยการกลุ่มนโยบายและยุทธศาสตร์ |
| ๕. นางพัชรินทร์ พานำมา | ผู้อำนวยการกลุ่มพัฒนาศักยภาพกองทุน |
| ๖. นายธีระพล คู่คิด | ผู้อำนวยการกลุ่มกฎหมาย |

ที่ปรึกษา : ๑. นายสุภัทร พัฒน์วิชัยโชติ

๒. นายวีระยุทธ พิมพาภรณ์

คณะผู้จัดทำ :

ผู้ร่วมทบทวนแผนปฏิบัติการระยะยาว ๕ ปี (พ.ศ. ๒๕๖๖ – ๒๕๗๐) กองทุนพัฒนาบทบาทสตรี

นางณัฐชยา ชุ่มชื่น	นักวิชาการพัฒนาชุมชนชำนาญการ	นางสาวธรรณูกร สุขเกษม	นักวิชาการพัฒนาชุมชน
นายภักธวาท ปะตังถาโต	นักวิเคราะห์นโยบายและแผนชำนาญการ	นายประทีป คำดวง	นักวิเคราะห์นโยบายและแผน
นายศุภวัฒน์ เสาเงิน	นักวิเคราะห์นโยบายและแผนชำนาญการ	นางสาวพิชญ์ลดา ขวัญดี	นิติกร
นายกิตติพล ทวีผล	นักวิชาการพัฒนาชุมชนชำนาญการ	นางสาวจวิพร รงค์ทอง	ผู้อำนวยการกลุ่มงานประสานและสนับสนุนการบริหารงานพัฒนาชุมชน
นางสาววรินทร์อร สัมฤทธิ์กิจเจริญ	นักวิชาการพัฒนาชุมชนชำนาญการ	นางจงลักษณ์ อุดมศักดิ์	ผู้อำนวยการกลุ่มงานประสานและสนับสนุนการบริหารงานพัฒนาชุมชน
นางสาวเมษยา ชวงค์สวัสดิ์	นักวิชาการพัฒนาชุมชนปฏิบัติการ	นางทิพย์วรรณ อิศรางกูร ณ อยุธยา	ผู้อำนวยการกลุ่มงานประสานและสนับสนุนการบริหารงานฯ
นางสาวธัญชนก นามเจิง	นักวิชาการพัฒนาชุมชนปฏิบัติการ	นางสาวสุนิสา บุญแก้ว	ผู้อำนวยการกลุ่มงานประสานและสนับสนุนการบริหารงานพัฒนาชุมชน
นางสาวปวีณา ทำสว่าง	นักวิชาการพัฒนาชุมชน	นางสาววิมล มุ่งกลาง	ผู้อำนวยการกลุ่มงานประสานและสนับสนุนการบริหารงานพัฒนาชุมชน

ผู้ร่วมทบทวนแผนปฏิบัติการระยะยาว ๕ ปี (พ.ศ. ๒๕๖๖ – ๒๕๗๐) กองทุนพัฒนาบทบาทสตรี

นางสาวพนิดา เล้าะนะ	ผู้อำนวยการกลุ่มงานประสานและสนับสนุนการบริหารงานฯ	นางสาวอิสริยาภรณ์ ไพเราะ	นักวิชาการพัฒนาชุมชนชำนาญการ
นางสาวลัดดา แพงมา	ผู้อำนวยการกลุ่มงานประสานและสนับสนุนการบริหารงานฯ	นางเพ็ญพักตร์ จันทรัตน์	นักวิชาการพัฒนาชุมชนชำนาญการ
นางสาวอัจฉรา ทิพย์ท่ามา	ผู้อำนวยการกลุ่มงานประสานและสนับสนุนการบริหารงานฯ	นางสาวธนพรธณ คล้ายวงษ์	นักวิชาการพัฒนาชุมชนปฏิบัติการ
นางนิตยา มะลิขาว	ผู้อำนวยการกลุ่มงานประสานและสนับสนุนการบริหารงานฯ	นายเพชรพงศ์ แพงชาติ	นักวิชาการพัฒนาชุมชนปฏิบัติการ
นางขไมพร แหวนเพชร	ผู้อำนวยการกลุ่มงานประสานและสนับสนุนการบริหารงานฯ	นางสาวสายสุนีย์ ลาพิงค์	นักวิชาการพัฒนาชุมชนปฏิบัติการ
นายประสิทธิ์ ปานงาม	ผู้อำนวยการกลุ่มงานประสานและสนับสนุนการบริหารงานฯ	นายวิริทธิพล อนุตราภิวิชญ์	นักวิชาการพัฒนาชุมชนปฏิบัติการ
นางสาวกัลยา ศรีจันทร์เด่น	ผู้อำนวยการกลุ่มงานประสานและสนับสนุนการบริหารงานฯ	นางสาวเสาวนีย์ เกศางาม	นักวิชาการพัฒนาชุมชนปฏิบัติการ
นางสาวบัวผัน กรมลี	ผู้อำนวยการกลุ่มงานประสานและสนับสนุนการบริหารงานฯ	นายสิทธิเดช ทองอุ้น	นักวิชาการพัฒนาชุมชนปฏิบัติการ
นางสาวลาภา สุขสมาน	ผู้อำนวยการกลุ่มงานประสานและสนับสนุนการบริหารงานฯ	นางสาวธมกร มังกรทอง	นักจัดการงานทั่วไป
นายชัชฎกกิจ เอ็นยอด	ผู้อำนวยการกลุ่มงานประสานและสนับสนุนการบริหารงานฯ	นางศิรินทร์พร ศรีสวัสดิ์	นักจัดการงานทั่วไป
นางสวรรรยา ฉ่ำสันเทียะ	ผู้อำนวยการกลุ่มงานประสานและสนับสนุนการบริหารงานฯ	นางสาวอาทิตย์ยา ทะแเว	คณะกรรมการพัฒนาสตรีอำเภอเกาะพ้อ
นางณัฐภัทร ศิริพันธุ์	ผู้อำนวยการกลุ่มงานประสานและสนับสนุนการบริหารงานฯ	นางณัชพิมพ์ บุญโชติ	คณะกรรมการพัฒนาสตรีอำเภอศรีเทพ
นางบำเพ็ญ จันท์กูป	พัฒนาการอำเภอเมืองสงขลา	นางเยาวภา พรม่วงค์	ประธานคณะกรรมการพัฒนาสตรีอำเภอเสลภูมิ
นางบุญทริกา ยอดไพบูลย์	พัฒนาการอำเภอพิชัย	นางมาณวิกา รุ่งรัตน์ธวัชชัย	ที่ปรึกษาคณะกรรมการพัฒนาบทบาทสตรีจังหวัดราชบุรี
นางกาญจนา ศรีพรม	นักวิชาการพัฒนาชุมชนชำนาญการ	นางสาวสนิสา กำเนิดสินธุ์	ประธานคณะกรรมการพัฒนาสตรีจังหวัดตราด
นางเทียมใจ ทรัพย์ะประภา	นักวิชาการพัฒนาชุมชนชำนาญการ	นายประกอบ ธีระพันธ์	ผู้ทรงคุณวุฒิคณะกรรมการบริหารกองทุนพัฒนาบทบาทสตรี
นางสาวกนกวรรณ กรศรี	นักวิชาการพัฒนาชุมชนชำนาญการ		ระดับจังหวัด
นางสาวรพีพันธุ์ จันทลี	นักวิชาการพัฒนาชุมชนชำนาญการ		

สถานที่ติดต่อ: สำนักงานกองทุนพัฒนาบทบาทสตรี กรมการพัฒนาชุมชน ศูนย์ราชการเฉลิมพระเกียรติ ๘๐ พรรษา ๕ ธันวาคม ๒๕๕๐

อาคารรัฐประศาสนภักดี ชั้น ๓ ถนนแจ้งวัฒนะ แขวงทุ่งสองห้อง เขตหลักสี่ กรุงเทพมหานคร ๑๐๒๑๐ โทรศัพท์ ๐ ๒๑๔๑ ๓๐๗๕ โทรสาร ๐ ๒๑๔๓ ๗๙๘๖

